

INICIATIVA

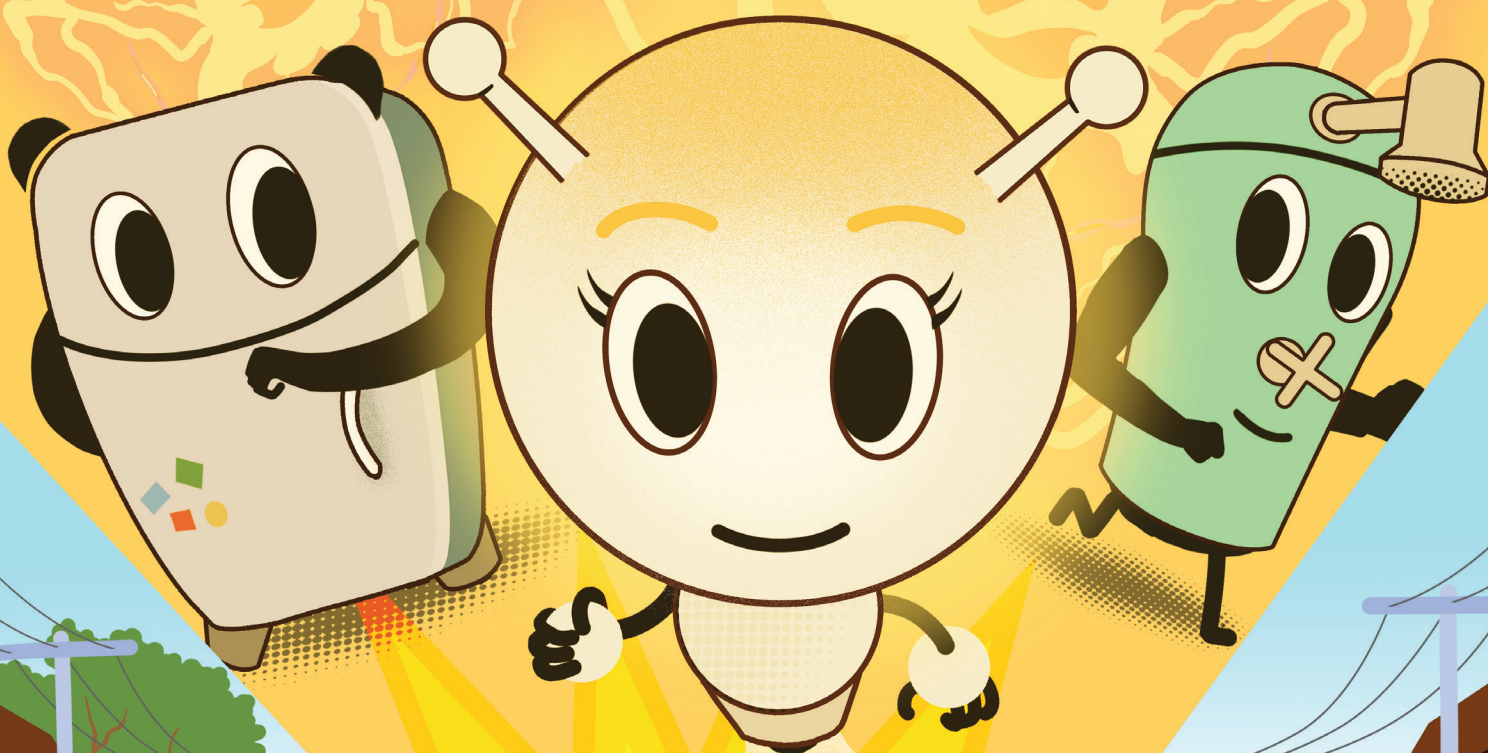


ALMANAQUE



LIGA DOS ECONOMIX

COMBATE AOS DESPERDÍCIOS!



**E VOCÊ AINDA PODE GANHAR
UM SMARTPHONE**

**JOGOS E EXPERIÊNCIAS
MISSÕES ELETRIZANTES**

PRÊMIOS INCRÍVEIS



OS ECONOMIX

LEDINHA

Vive tendo ideias brilhantes! É muito eficiente.



GELADEX

Está sempre de boa, curtindo seu sistema geladinho e sustentável.



GABRIEL

É criativo e faz amigos com facilidade. Gosta de assistir desenhos.



MANU

É bastante curiosa e simpática. Adora gatos.



TIO WATTS

Trabalha na CPFL. Está sempre disposto a ajudar. Entende tudo de energia elétrica.

OLÁ! NÓS SOMOS OS ECONOMIX

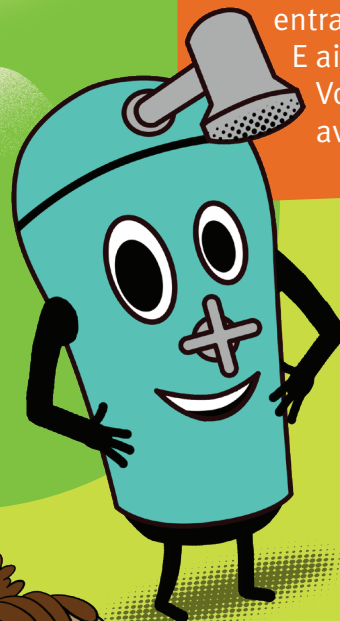
E queremos convidar você para um desafio e tanto: combater um grande inimigo do planeta, os Desperdícios.

Para isso, será preciso testar seus conhecimentos sobre ciência, aguçar seus sentidos mais poderosos de observação e aprender muitas questões sobre energia elétrica.

Ao final dessa jornada, você poderá entrar para a Liga dos Economix! E ainda ganhar muitos prêmios. Você está pronto para esta aventura?

CHUVISCO

Adora explorar as infinitas gotinhas de possibilidades tecnológicas.

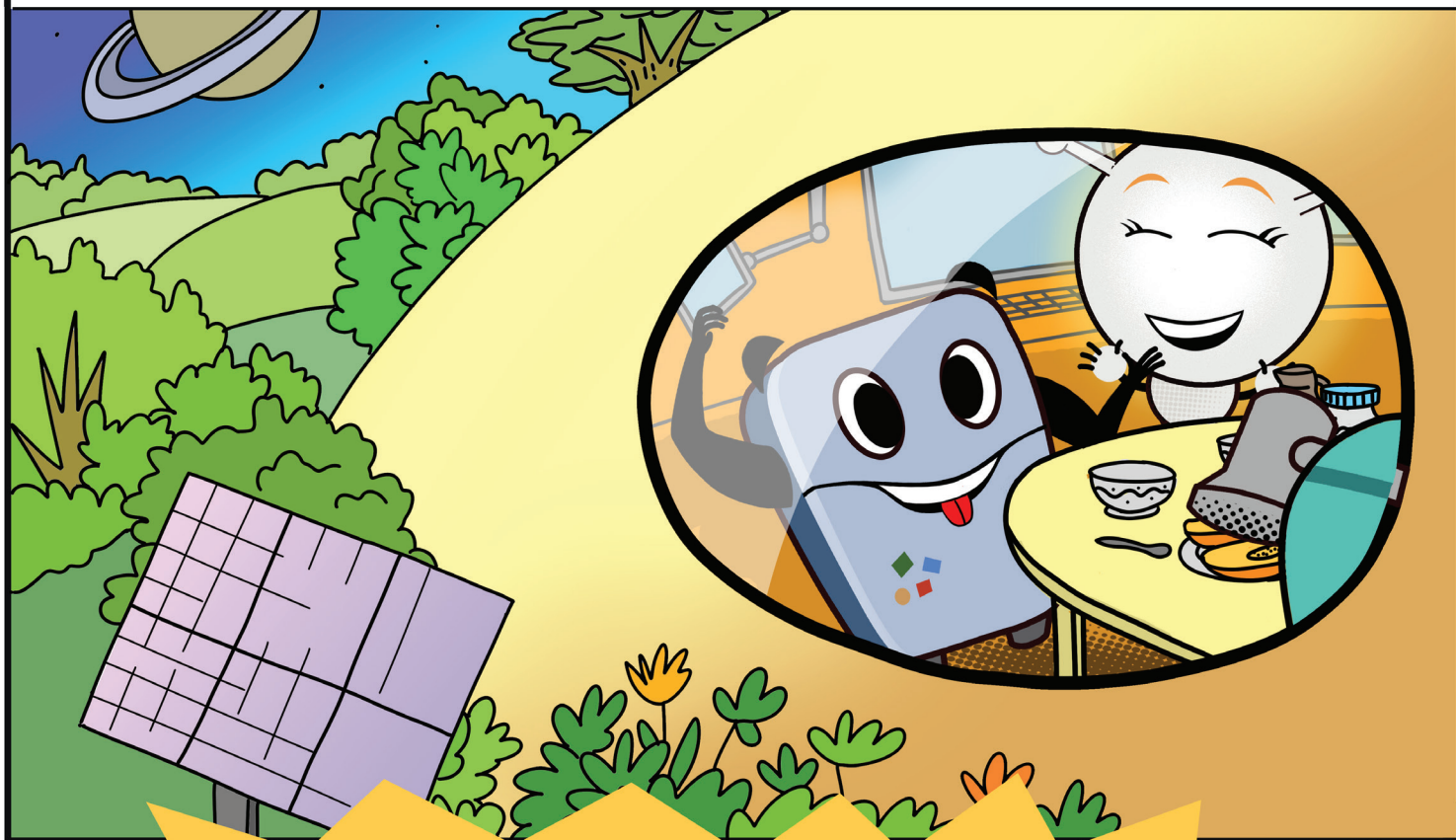


OS DESPERDÍCIUS

Um pragas. Alimentam-se de energia na casa das pessoas que fazem mau uso desse recurso.



NO PLANETA DOS ECONOMIX TUDO ESTAVA TRANQUILO E DIVERTIDO COMO SEMPRE.



DESPERDÍCIUS ATACAM NOVAMENTE!

MAS ENQUANTO ISSO NO PLANETA TERRA...



LEDINHA, CHUVISCO E GELADEX SÃO OS SUPER-HERÓIS DA ECONOMIA. ELES VIVEM NUM PLANETA QUE UTILIZA A ENERGIA ELÉTRICA COM MUITA RESPONSABILIDADE

VAMOS NA OFICINA TROCAR A BORRACHA DA SUA PORTA GELADEX?

VERDADE LEDINHA, SINTO QUE ELA ESTÁ FROUXA MESMO...

BLAAAMN

EPA!! ALGO DE ERRADO ESTÁ ACONTECENDO.

VAMOS VER JÁ!

O ALARME VEIO DO PLANETA TERRA!

OLHA QUANTOS DESPERDÍCIUS!

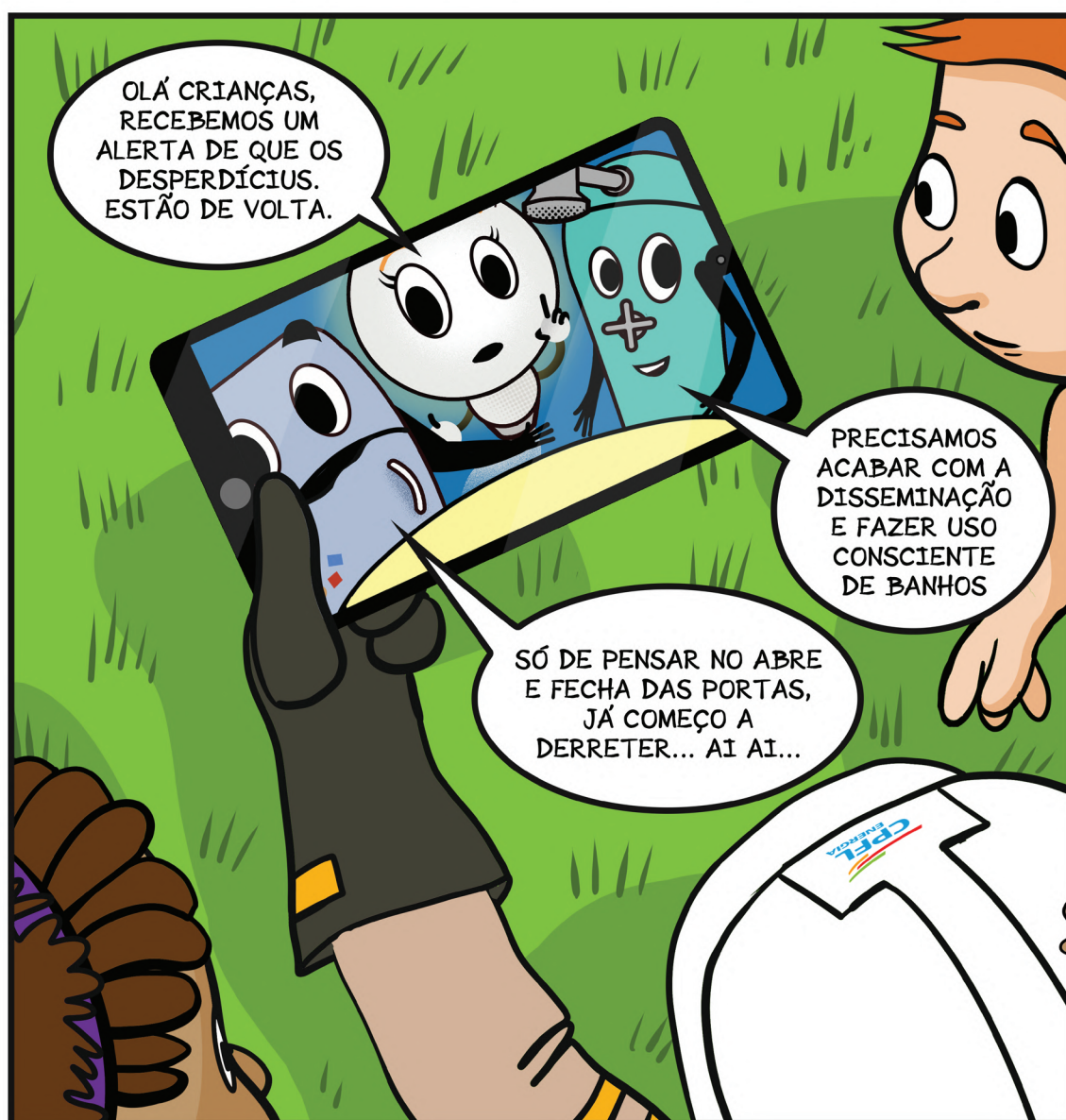
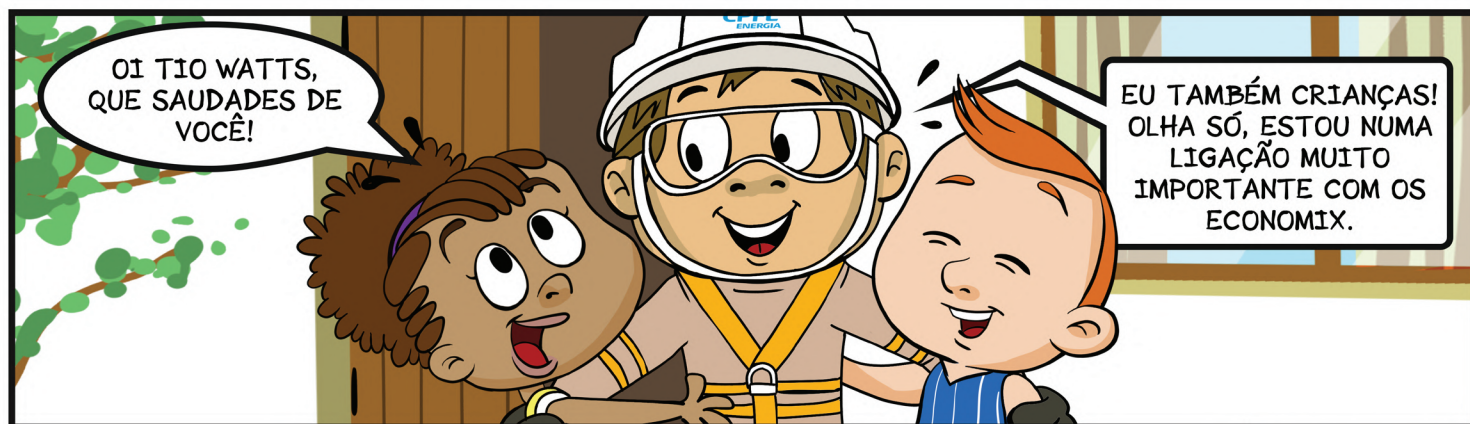
PRECISAMOS AGIR. ISSO É URGENTE!

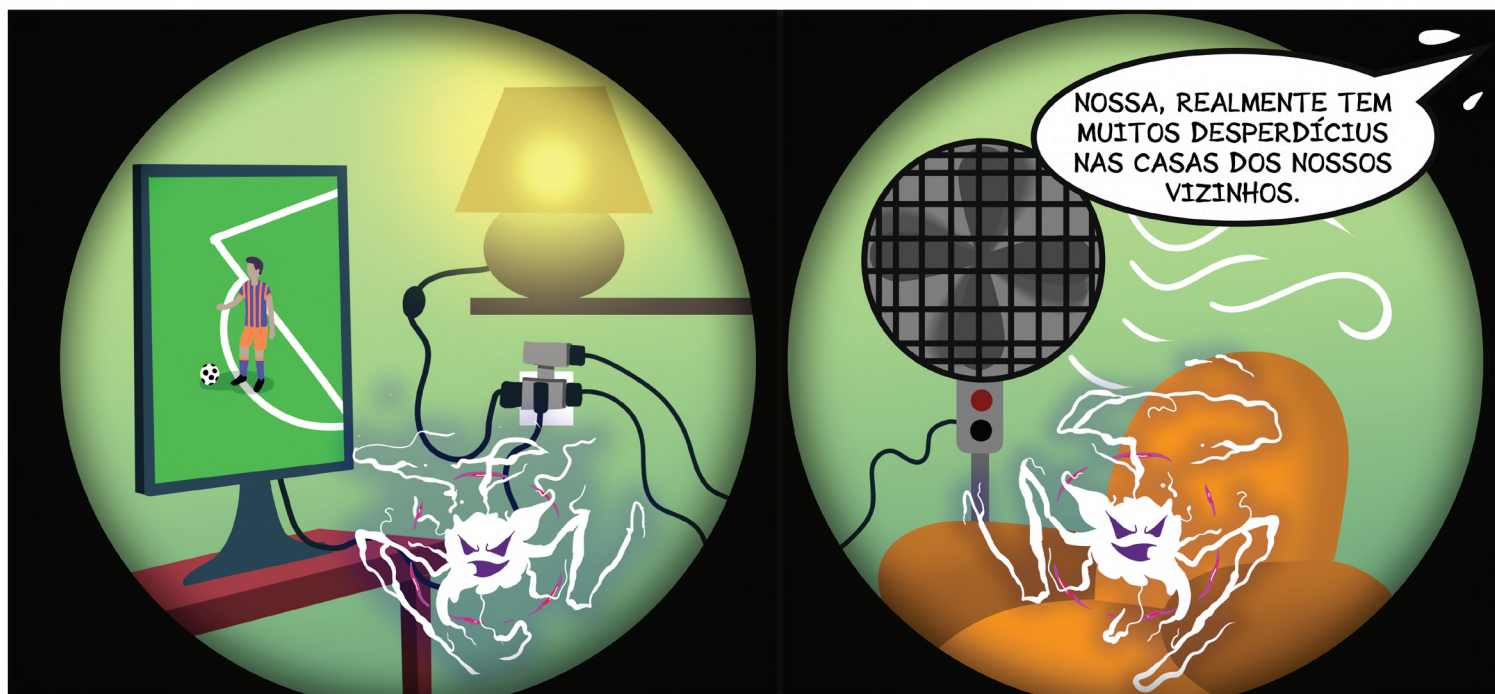
VAMOS LIGAR PARA O TIO WATTS. SERÁ QUE ELE JÁ SABE SOBRE ISSO?

OLÁ TIO WATTS, DESCULPE INCOMODÁ-LO MAS É URGENTE!

AO QUE TUDO INDICA, OS DESPERDÍCIUS ESTÃO EM NOVO ATAQUE, VAGANDO POR MUITAS CASAS AÍ NO PLANETA TERRA.







VOCÊ JÁ PAROU PARA PENSAR....

... que quando você chegou nesse planeta, ele já existia há muito tempo?

... de todos os humanos que passaram por aqui, quantas coisas fizeram?

.... o que será que eles teriam para nos contar?



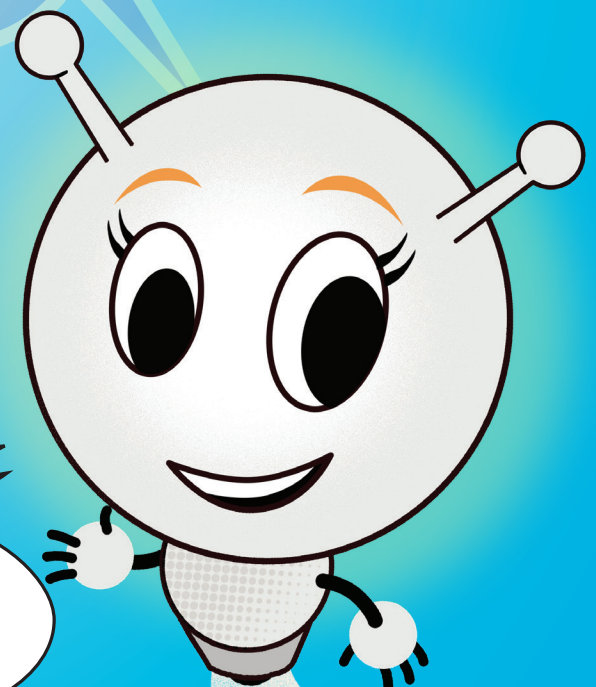
Ao longo da história da humanidade, os seres humanos que você não conheceu pensaram, inventaram e construíram muitas coisas. Outros tantos ainda estão vivos e produzindo coisas legais, como computadores, naves espaciais e vacinas!

Sabe o que é mais legal de tudo isso? Todas essas coisas têm sido construídas por pessoas iguaizinhas a você!

Existem várias formas de entender e explorar o mundo. Nesse almanaque você vai entrar no universo da energia elétrica. É um caminho cheio de desafios e conquistas. Quanto mais aprendemos, mais perto ficamos de grandes cientistas e mais oportunidades temos de ajudar e mudar o mundo que conhecemos hoje!

Você está pronto para essa aventura?

É HORA DE ACENDER BOAS IDEIAS NA SUA CABEÇA!





PRÊMIOS INCRÍVEIS

Passe pelas fases e experimentos propostos neste almanaque e, ao final, você será desafiado a criar um desenho para conscientização sobre a importância da economia de energia elétrica para o planeta. Compartilhe conosco sua criação e concorra a prêmios.

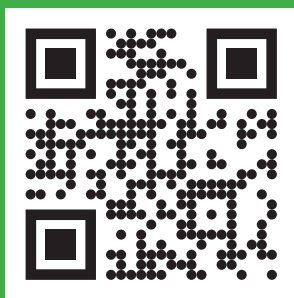
Smartphones
para os
melhores
desenhos
do ano!



Kits super
especiais
semanais
(mochila, squeeze,
camiseta e boné)



Veja o regulamento:
www.cpflnasescolas.com.br/





FASE 1

DESENVOLVIMENTO DE NOVAS HABILIDADES

OBJETIVO:

APRENDER A OBSERVAR

OBSERVAR ALGO
NOS DEIXA AINDA MAIS
CURIOSOS, DESPERTA
NOSSOS SENTIMENTOS
E NOS DEIXA CHEIOS
DE PERGUNTAS!



OBSERVAR NÃO É UMA COISA QUE FAZEMOS DE QUALQUER JEITO

Todos nós temos um tipo de “antena” para perceber o mundo ao nosso redor. No nosso caso, como seres humanos, contamos com 5 principais formas de captar as mensagens do mundo, o que chamamos de **5 sentidos**: **PALADAR, OLFATO, VISÃO, AUDIÇÃO E TATO**. Por meio deles nós recebemos as marcas do mundo, como os gostos e aromas, texturas, sons, luz, formas e variações de temperatura. Quer ver como isso fica na prática?

QUANDO
COMEMOS
CHOCOLATE!



PALADAR

QUANDO
SENTIMOS
O CHEIRINHO
DO CAFÉ!



OLFATO

QUANDO
TOCAMOS UMA
AGULHA...



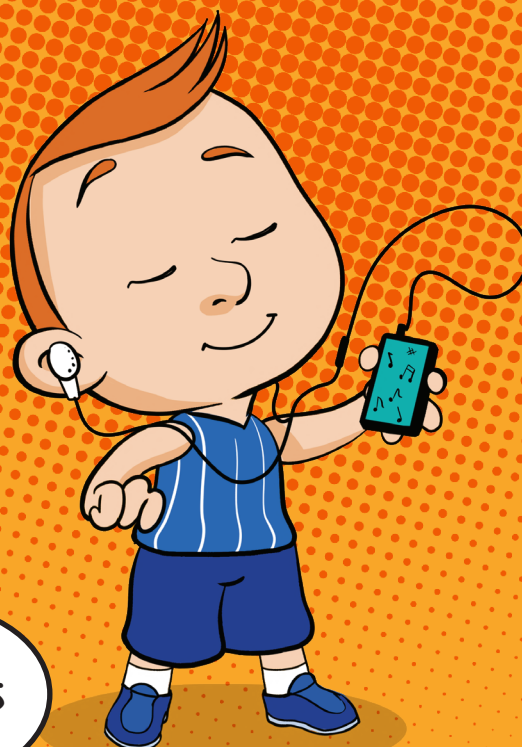
TATO

QUANDO
USAMOS
UM BINÓCULO
PARA VER MAIS
DE PERTO.



VISÃO

QUANDO
OUVIMOS
MÚSICA!



AUDIÇÃO

OBSERVAR É:

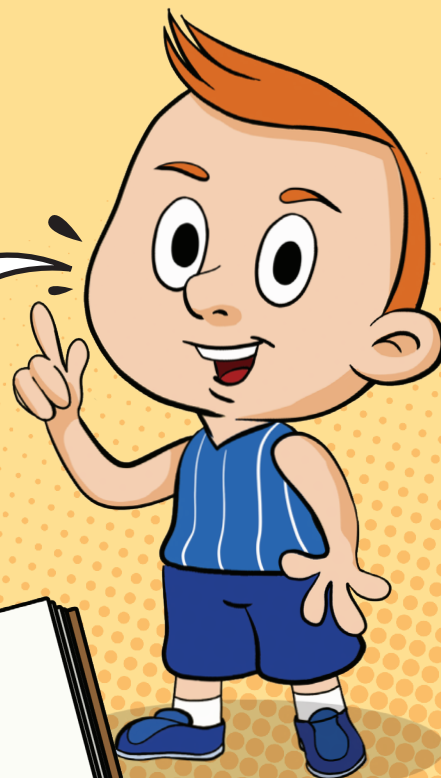
➔ Uma forma de olhar para o que acontece no mundo e se perguntar: por que aquilo acontece do jeito que acontece?

➔ É como se fizéssemos perguntas a nós mesmos e cujas respostas esperamos conseguir, não porque alguém contou pra gente, mas porque ficamos atentos e curiosos observando tudinho que acontece a nossa volta.

VAMOS VER OUTRO EXEMPLO...

Se você tem um animal de estimação, talvez lembre dele quando era filhote e como foi divertido as etapas de seu crescimento, né? Nos primeiros dias ele só chorava. Depois, começou a comer seu chinelo, correr bastante... Isso tudo você lembra porque estava sempre interessado em observá-lo!

VOCÊ
PERCEBE O
CRESCIMENTO
DAS SUAS
UNHAS?
COSTUMA
CORTÁ-LAS
SOZINHO?



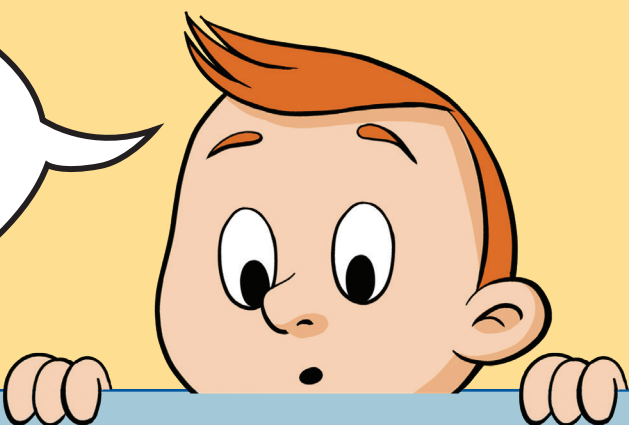
TOME NOTA!

As principais características de um bom OBSERVADOR são...

- ☐ Observar com todos os 5 sentidos (PALADAR, OLFATO, VISÃO, AUDIÇÃO E TATO);
- ☐ Observar é uma forma de fazer perguntas sobre o que não sabemos;
- ☐ A observação é uma forma de aprender coisas novas fazendo perguntas e, às vezes, quando conseguimos uma resposta, outras perguntas surgem;
- ☐ Quem observa tem sempre um interesse. Isso significa que quando você está interessado, você presta mais atenção em certas coisas e não em outras;
- ☐ Observar é sempre uma busca pelas dúvidas, afetos ou problemas que você quer resolver ou entender.

Todas as alternativas estão corretas!

AGORA VAMOS TREINAR SUAS NOVAS HABILIDADES. VOCÊ PRECISARÁ OBSERVAR O USO DA **ENERGIA ELÉTRICA** E SE FAZER MUITAS PERGUNTAS SOBRE ELA.



CAÇA-PALAVRAS ELÉTRICO

As palavras estão escondidas na horizontal, vertical e diagonal, sem palavras ao contrário.

A	P	E	E	S	S	P	C	V	I	G	B
R	E	T	U	F	R	T	O	E	E	E	A
C	H	E	E	I	P	L	M	N	M	L	T
H	V	L	U	T	A	Â	P	T	I	A	E
U	Í	E	A	H	M	M	U	I	C	D	D
V	D	V	F	V	I	P	T	L	R	E	E
E	E	I	U	G	A	A	A	O	I	I	
I	O	S	I	O	F	D	D	D	O	R	R
R	G	Ã	O	F	E	A	O	O	N	A	A
O	A	O	N	T	T	D	R	R	D	E	T
H	M	C	H	A	P	I	N	H	A	T	I
S	E	C	A	D	O	R	A	I	S	E	R

BATEDEIRA
CHAPINHA
CHUVEIRO

COMPUTADOR
GELADEIRA
LAVADORA

LÂMPADA
MICROONDAS
SECADORA

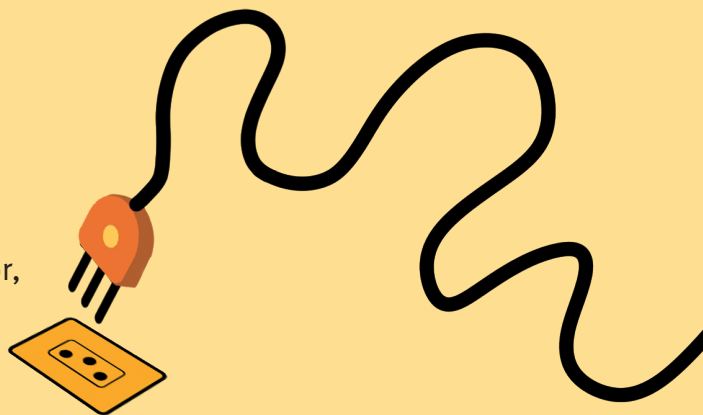
TELEVISÃO
VENTILADOR
VIDEOGAME

AGORA, HORA DE EXPLORAR A SUA CASA... QUAL A QUANTIDADE DE:

_____ lâmpadas
_____ tomadas
_____ televisões
_____ aparelhos elétricos na cozinha (liquidificador, torradeira, etc)

De todos os equipamentos que usam energia elétrica na minha casa, o que mais usei durante a pandemia foi

_____.





CONSTATAR OS DIFERENTES TIPOS DE ENERGIA

OBJETIVO:

DESCOBRIR DE ONDE VEM A ENERGIA ELÉTRICA

CONSEGUE ADIVINHAR QUEM ENVIA ENERGIA PARA NÓS TODOS OS DIAS, E EM GRANDES QUANTIDADES?

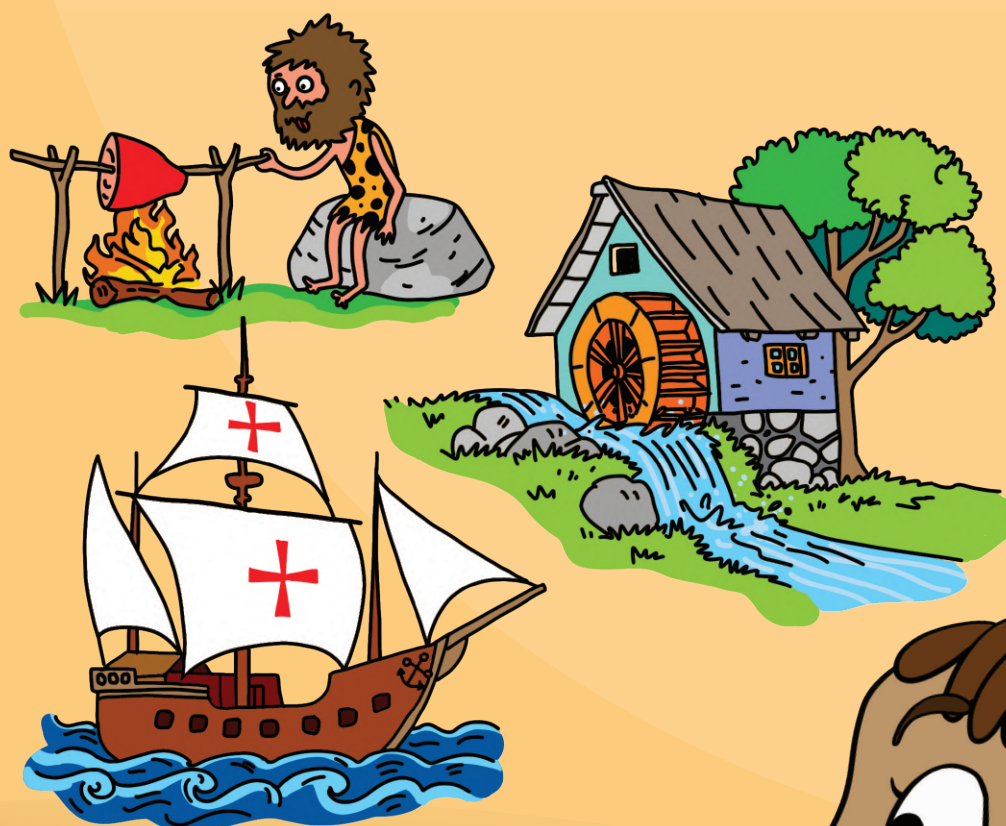


E DE ONDE VEM MESMO A ENERGIA?

Desde quando você acorda com o barulho do despertador até o momento de ir tomar um banho quentinho a energia elétrica está lá com você, mas na história da humanidade nem sempre foi assim, você sabia?

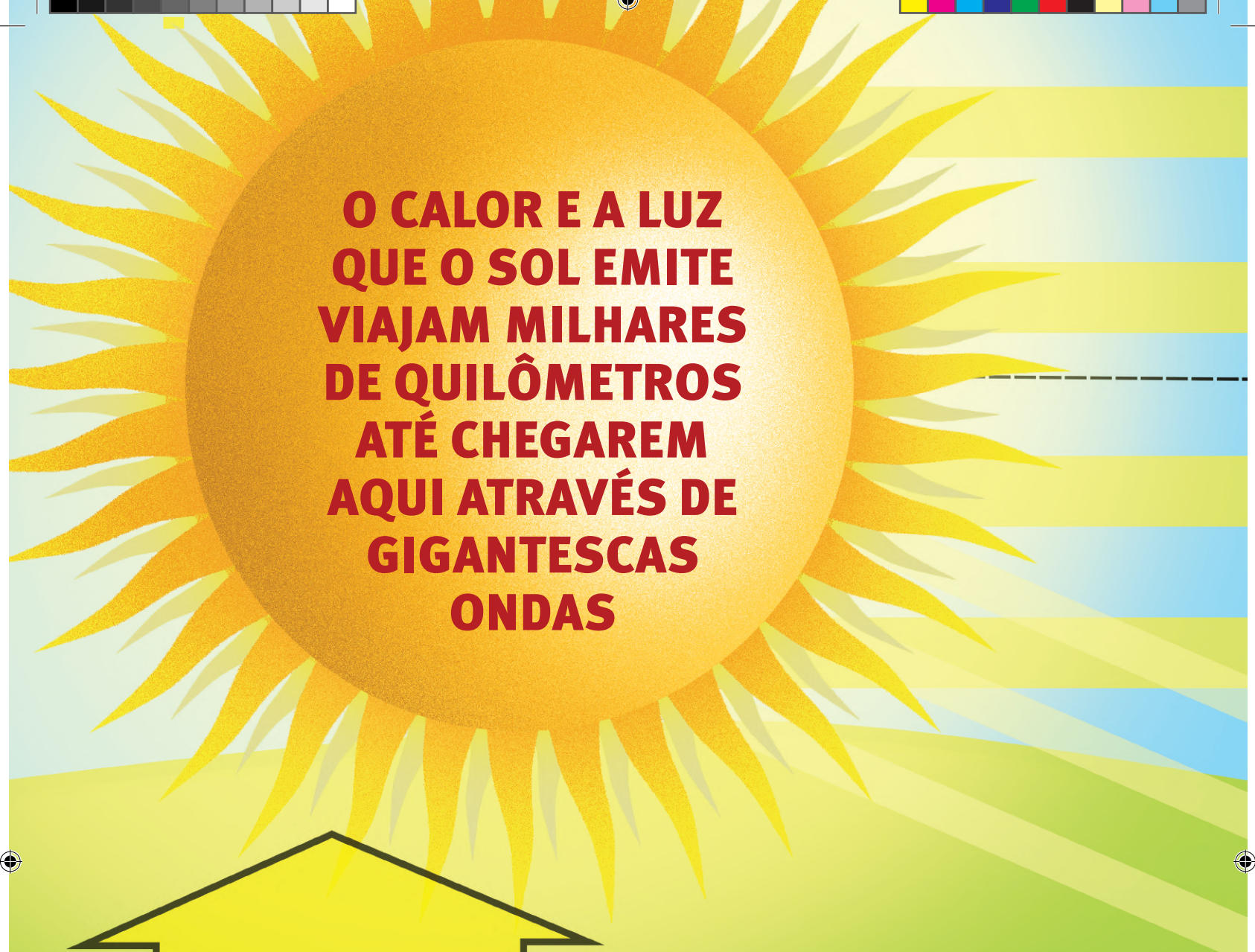
Passamos a utilizar a energia elétrica há cerca de 200 anos e antes dela os seres humanos aprenderam a usar, e até mesmo a gerar, outros tipos de energia a partir da natureza.

Bem cedo na nossa história aqui pela Terra, utilizamos a energia do fogo para nos aquecer durante a noite. Depois, outro marco na história foi pensar na energia dos ventos para empurrar barcos a vela e se deslocar em grandes distâncias, o que permitiu que os portugueses chegassem ao Brasil. Além também de usar várias outras formas de energia, como por exemplo da água, para facilitar os trabalhos manuais do dia a dia.



O MUNDO MUDOU COM A CHEGADA DA ENERGIA ELÉTRICA! COISAS SIMPLES COMO ESQUENTAR UM ALIMENTO PASSARAM A FAZER PARTE DO COTIDIANO, ATÉ COISAS BEM COMPLEXAS COMO FAZER UMA CIRURGIA NO CÉREBRO.



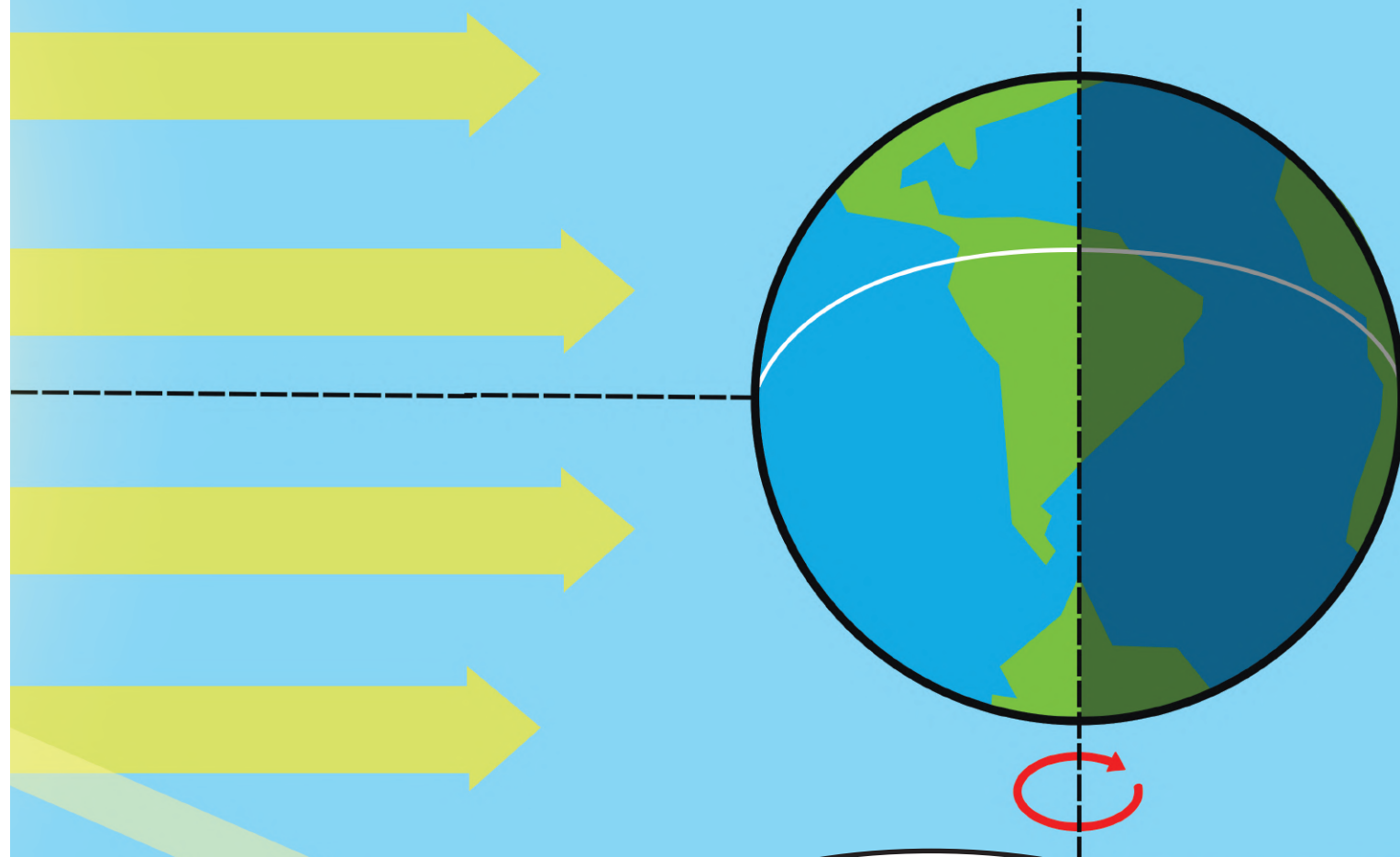


O CALOR E A LUZ QUE O SOL EMITE VIAJAM MILHARES DE QUILÔMETROS ATÉ CHEGAREM AQUI ATRAVÉS DE GIGANTESCAS ONDAS

O Sol é uma estrela e está muito próximo de nós. Ele é o grande responsável pelo dia (quando recebemos energia direta) e pela noite (quando não recebemos essa energia direta). Para o Sol emitir toda carga de energia, ele utiliza combustíveis próprios, que chamamos de hidrogênio e hélio. A energia é armazenada em ondas e, quando esses pacotes chegam no nosso planeta, passam por vários processos que irão iluminar nossos dias, nos aquecer, gerar ventos e chuvas, etc. Coisas fundamentais para todas as formas de vida, não é mesmo?

VAMOS PENSAR NUM EXEMPLO PRÁTICO DA NOSSA VIDA?

- 1** Antes de parar no seu prato, as verduras foram plantadas e utilizaram, para crescer e amadurecer, um montão de vitaminas e minerais da terra e também a energia do Sol.
- 2** Neste caso, a energia que o Sol enviou através dos pacotinhos foi captada e transformada em alimento (por meio de um processo chamado FOTOSÍNTESE). Vamos chamar de **energia química** a energia do Sol transformada pelos alimentos, tá bom?
- 3** Já quando você come a verdura, a energia dela que já foi energia do Sol, é transformada mais uma vez, agora sintetizada pelo seu próprio corpo. Ou seja, a energia química dos alimentos se transforma em **energia térmica**, por exemplo, mantendo nosso corpo quentinho.



ENTÃO QUANDO VOCÊ
COME UM PRATO DE
COMIDA, QUALQUER COMIDA,
ALI TEM ENERGIA SOLAR
TRANSFORMADA E ACUMULADA
PELO ALIMENTO!



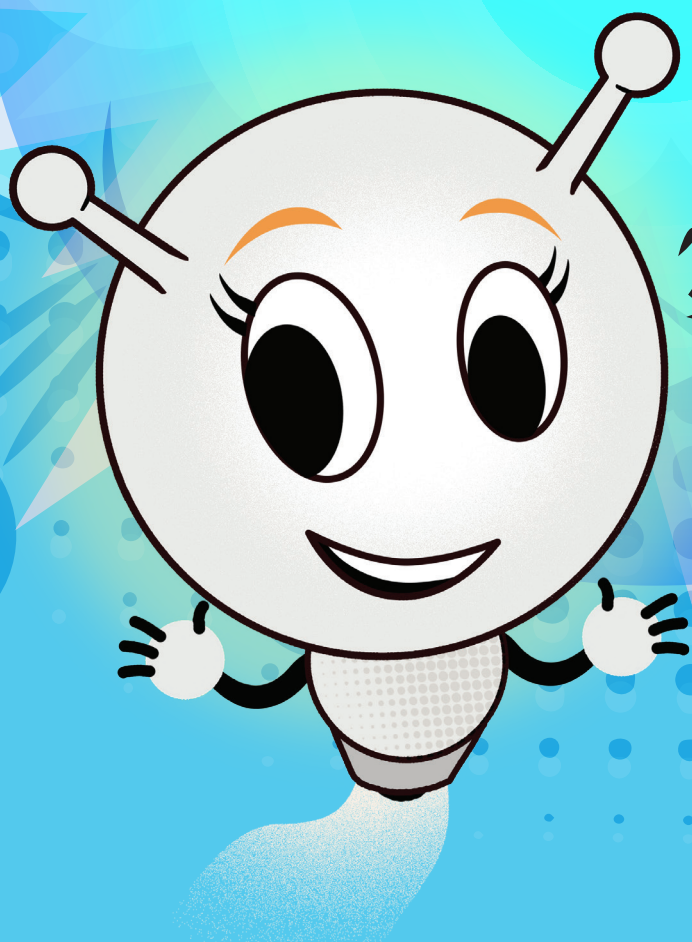


FASE 3

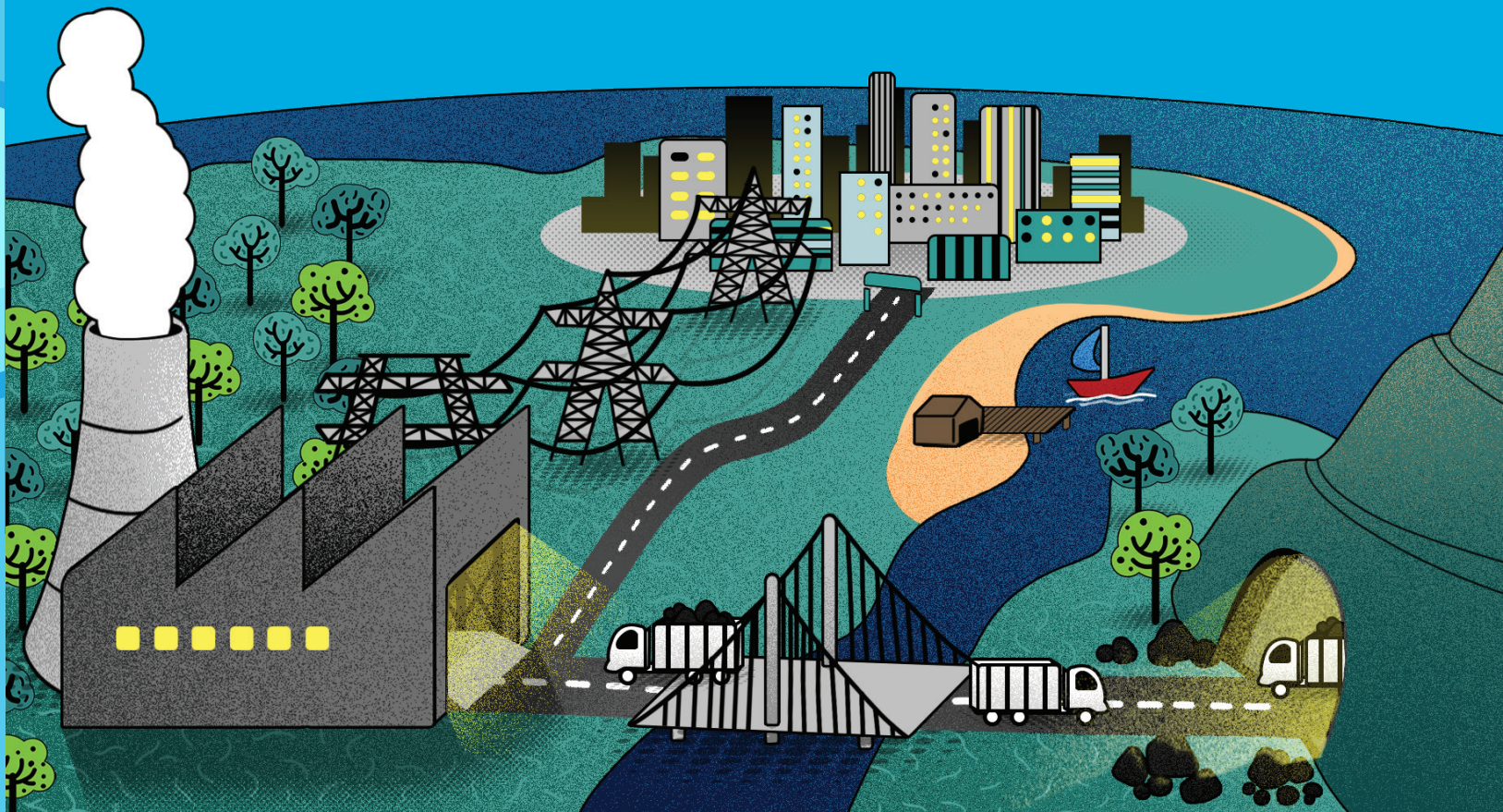
CONSUMO DE ENERGIA ELÉTRICA

OBJETIVO:

**VERIFICAR SE SUA FAMÍLIA
FAZ CONSUMO CONSCIENTE
E EFICAZ**



O QUE É EFICIÊNCIA?
EFICIÊNCIA É FAZER
MAIS COM MENOS.
QUER VER?

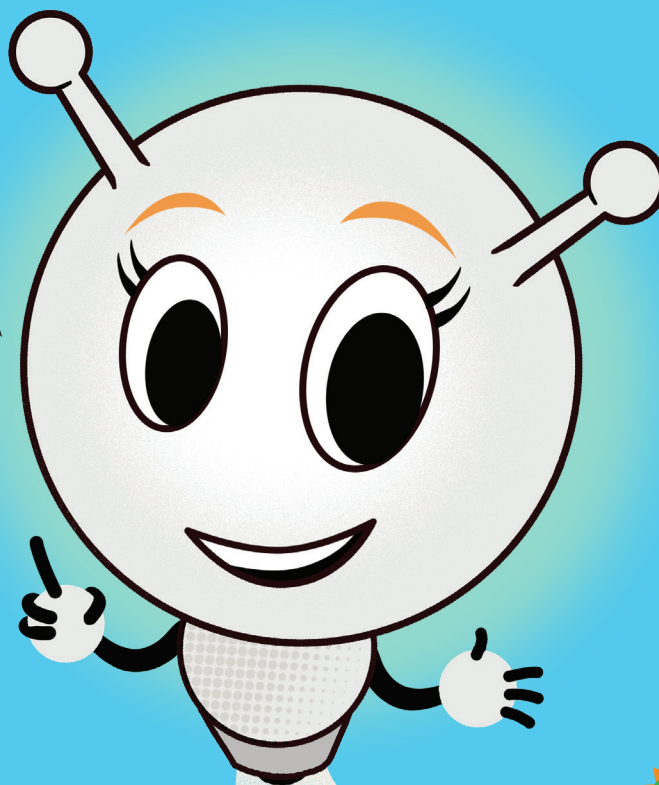


E COMO CONSEGUIMOS AFINAL TRANSFORMAR A ENERGIA DO SOL EM ENERGIA ELÉTRICA?

- A Terra é um planeta que está sempre explodindo de energia de todos os tipos.
- Graças ao desenvolvimento tecnológico, conseguimos criar processos específicos para utilizar e transformar os diferentes tipos de energia em energia elétrica. Fazemos isso em lugares construídos especialmente para isso, chamados de “usinas elétricas”.

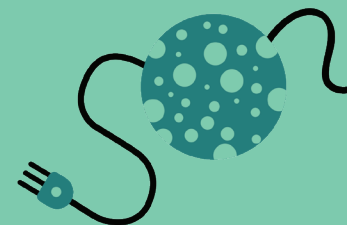
Um exemplo são as usinas hidrelétricas. Nesse tipo de usina utilizamos a força de uma grande quantidade de água para gerar a energia elétrica que será distribuída até nossas casas.

SEMPRE DEVEMOS ECONOMIZAR ENERGIA ELÉTRICA EM CASA. ASSIM EVITAMOS A DEGRADAÇÃO DO MEIO AMBIENTE.



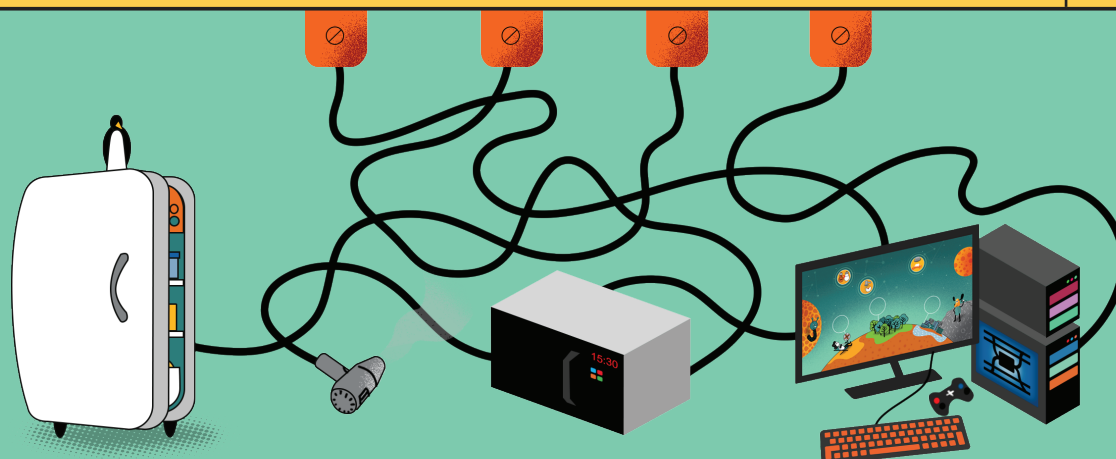


E COMO SER
MAIS EFICIENTES
E ECONOMIZAR
ENERGIA ELÉTRICA?



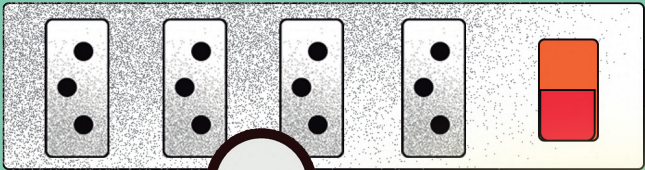
- ✓ Quando acumulamos as roupas sujas da família para lavar na máquina ou para passar com o ferro elétrico e ligar os equipamentos uma única vez, somos eficientes!
- ✓ Quando apagamos as luzes da casa durante o dia, somos eficientes!
- ✓ Quando ajustamos a temperatura do chuveiro para o mínimo aquecimento necessário a cada estação do ano, somos eficientes!
- ✓ Quando carregamos celulares apenas pelo tempo necessário em lugar de deixá-los conectados à tomada a noite toda, somos eficientes!

Convide sua família a observar com você os hábitos do dia a dia e registre aqui:	Sim	Não
Vocês deixam a luz acesa quando saem dos lugares (sala, quarto, banheiro, etc.)?		
Vocês deixam luzes acesas mesmo quando o dia ainda está claro?		
Vocês abrem a geladeira várias vezes e demoram para fechar a porta?		
Quando está calor, vocês deixam os ventiladores ligados todo o tempo?		
Vocês deixam a TV ligada mesmo quando não tem ninguém assistindo?		
A TV quando está desligada fica com aquela luzinha vermelha acesa?		
Vocês ligam vários aparelhos ao mesmo tempo na mesma tomada?		
Vocês deixam o computador ligado mesmo que ninguém esteja usando?		
Vocês usam a máquina de lavar mesmo quando tem pouca roupa para lavar?		
Vocês tomam banhos quentes de mais de 10 minutos?		
Vocês usam o ferro de passar roupa para passar uma única peça por vez?		
Vocês deixam o ar-condicionado ligado com as janelas abertas?		
Vocês deixam o celular carregando a noite inteira?		
Vocês usam secadora elétrica para secar suas roupas ao invés de pendurar no varal ao ar livre?		
Vocês sempre deixam a temperatura do chuveiro no quente?		
Total (conte a quantidade de sim ou não que você assinalou nas perguntas acima)		

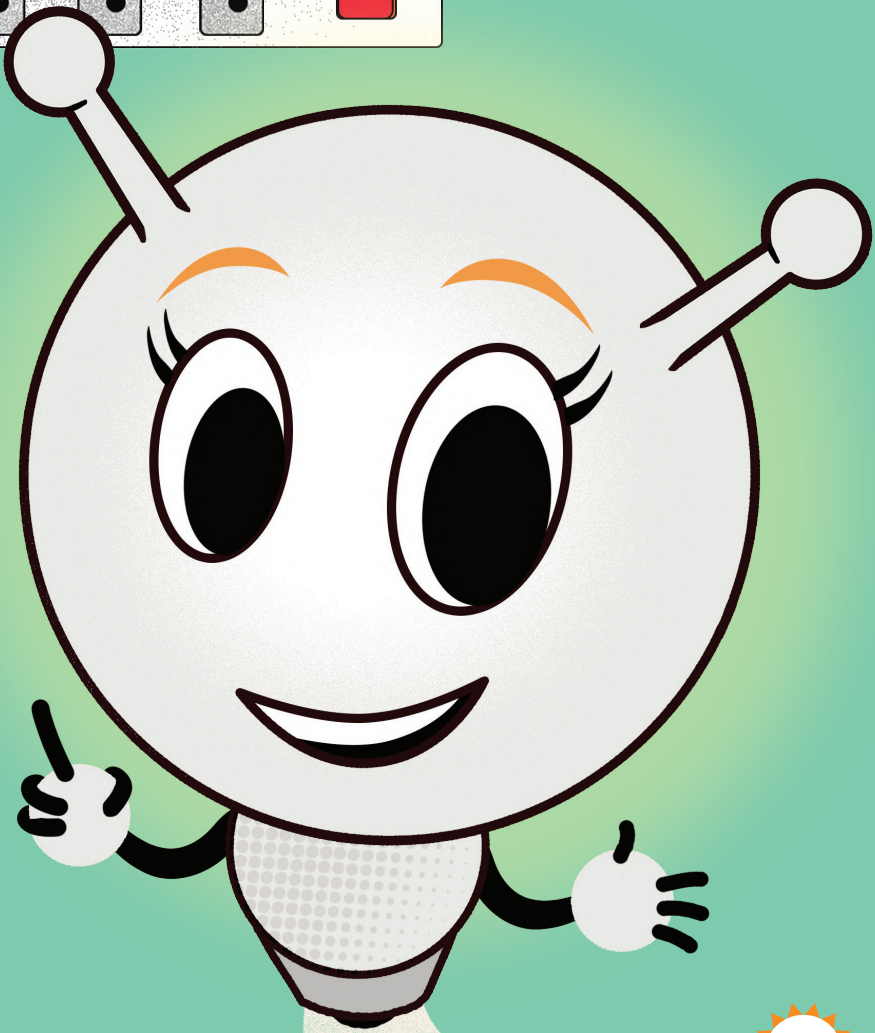


Será que minha família é eficiente? (Marque um X no quadro que melhor representa sua família). Quantos SIM você marcou no questionário?

ZERO SIM	Menos que 5 SIM	6 a 8 SIM	9 SIM ou mais
Minha família e eu consumimos energia elétrica de forma eficiente.	Minha família e eu consumimos energia elétrica de forma eficiente, mas ainda precisamos melhorar alguns pontos.	Minha família e eu demonstramos preocupação em consumir energia elétrica de forma eficiente, porém precisamos melhorar muitos pontos.	Minha família e eu temos bastante a melhorar e rever nossas ações para fazer uso consciente da energia elétrica.



SE VOCÊ E SUA FAMÍLIA SÃO EFICIENTES ISSO É UM ÓTIMO SINAL. CONTINUEM ASSIM!! MAS SE DURANTE SUA OBSERVAÇÃO VOCÊ MARCOU SIM PARA ALGUMA DAS PERGUNTAS AO LADO, VOCÊ PODE PENSAR JUNTAMENTE COM A SUA FAMÍLIA EM COMO SEREM MAIS EFICIENTES E, ASSIM, CONTRIBUÍREM PARA A SUSTENTABILIDADE DO PLANETA



COMO FAÇO PARA ANALISAR A CONTA DE ENERGIA ELÉTRICA DA MINHA CASA?

Toda residência tem uma espécie de calculadora supereficiente que soma todos os meses a quantidade de energia elétrica que você e sua família utilizaram. A gente chama essa calculadora de **MEDIDOR DE ENERGIA ELÉTRICA**, ou como você já deve ter ouvido alguém da sua família chamá-lo, o **RELÓGIO DE LUZ**.

A partir desse medidor, as informações de consumo são organizadas em um documento chamado **CONTA DE FORNECIMENTO DE ENERGIA ELÉTRICA** ou, para os íntimos, a **CONTA DE LUZ**!



QUANDO TEMOS MUITOS DESPERDÍCIOS EM CASA, OU SEJA, FAZEMOS MAU USO DA ENERGIA ELÉTRICA, O RESULTADO PODE SER OBSERVADO NA CONTA DE LUZ. CONTAMOS COM VOCÊ NESTE DESAFIO!



Companhia Paulista de Força e Luz
Uma empresa do Grupo CPFL Energia

Rua Jorge de Figueiredo Correa, 1632
Jd. Prof. Tarcila - Campinas - SP - CEP 13087-397
Inscrição Estadual: 244.163.955.115
Inscrição no CNPJ: 33.050.196/0001-88

0051 - CTC CAMPINAS SPI PLB 1 0051 - CTC CAMPINAS SPI PLB

JOÃO DA SILVA
RUA JOÃO DA SILVA, 000
BAIRRO
00000-000 CIDADE/SP

Nota Fiscal
Conta de Energia Elétrica
Nº 012345678 Série U
Data de Emissão: 00/00/2019
Data de Apresentação: 00/00/2019
Pág: 01 de 01
Conta Contrato Nº 012345678912

Reservado ao Fisco
E3CB 26A8 282E 5466 23CB F864 BE58 B12B

PREZADO(A) CLIENTE
Nossas informações sempre atualizadas, alguns itens determinam a tarifa e tributação de sua fatura de energia elétrica. Solicite os serviços disponíveis em nosso site com rapidez e segurança e reserve mais tempo para você em seu dia-a-dia. Mais informações acesse o endereço que consta no verso de sua conta.

DADOS DA UNIDADE CONSUMIDORA
JOÃO DA SILVA
RUA JOÃO DA SILVA, 000
BAIRRO
00000-000 CIDADE/SP
CNPJ 01234567890001-00
INSC. EST. 0123456789
CLASSIFICAÇÃO: Tarifa Branca B3 Comercial Serviços de Comunic. e Telecom. -Bifásico 220 / 127 V

ALÍQUOTA (%)	FR	SEU CÓDIGO	LUNTA RES	VALOR UNIT	TOTAL A PAGAR
1234 567 89 00	012345678	0123456789	MAI/2019	10/06/2019	101,74

www.cpl.com.br

DISCRIMINAÇÃO DA OPERAÇÃO - RESERVADO AO FISCO

Cod. It.	Descrição da Operação	Mês Ref.	Quant. Faturada	Unid. Med.	Tarifa com Tributos R\$	Valor Total da Operação R\$	Base Cálculo ICMS R\$	Alíq. ICMS%	ICMS	Base Cálculo PIS/COFINS R\$	PIS 1,28%	COFINS 6,66%	Bandeira Tarifária (Dias)
0001	Consumo Uso Sistema (KWh) - TUSD	MAI/19	146,000	KWh	0,30038357	0,30038357	45,17	12,00	5,42	45,17	0,71	3,24	Verde
0001	Consumo Bandeira Verde - TE	MAI/19	146,000	KWh	0,30041096	0,30041096	51,16	12,00	6,14	51,16	0,80	3,67	18 Dias Amarela
0001	Adicional de Bandeira Amarela	MAI/19					0,79	12,00	0,09	0,79	0,01	0,06	14 Dias
0007	Total Distribuidor	MAI/19											
0007	DÉBITO DE OUTROS SERVIÇOS	MAI/19											
0007	Conta. Consumo IP - CIP Municipal	MAI/19											

TOTAL CONSOLIDADO
101,74 97,12 11,65 97,12 1,52 6,97

HISTÓRICO DE CONSUMO
2019 KWh
ABR 146 32 Consumo TUSD TE
MAI 210 30 Consumo KWh 0,2452000 0,2777600
FEV 676 28
JAN 691 32
2018 DEZ 740 31
NOV 715 29
OUT 1098 32
SET 987 31
AGO 723 31
JUL 814 30
JUN 558 30
MAI 574 31

TARIFA ANEEL
TUSD TE
Consumo KWh 0,2452000 0,2777600

EQUIPAMENTOS DE MEDIÇÃO / DATAS DE LEITURAS
Leitura Leitura Fator Consumo Tasa de Perda Leitura
Nº Energia 1495/2019 1054/2019 Múltip. (KWh) (%) Próximo Mês
2255917 ATNA 25324 25/09 1,00 146 12/06/2019

INDICADORES DE CONTINUIDADE DE FORNECIMENTO DE ENERGIA
Para consulta dos indicadores acesse nosso site www.cpl.com.br

INFORMAÇÕES SOBRE A FATURA
Faturamento por mês
Data da próxima visita - 00/00/0000
Prestando o impedimento, esta instalação estará sujeita à suspensão do fornecimento de energia elétrica conforme Resolução ANEEL No. 414/2010.
Para fins de pagamento, vale o vencimento da praça bancária da cidade de origem da unidade consumidora.
Considerar quitada se efetuado débito em conta corrente.
Caso não ocorra o débito utilize esta conta para pagamento.

AVISO IMPORTANTE

Nota Fiscal
Conta de Energia Elétrica
Nº 012345678 série C

CódDbbAutBanco
012345678901

Total a Pagar (R\$)
101,74

Data de Vencimento
10/06/2019

Essa conta poderá ser paga no credenciado mais perto de você. Confira a lista completa no site www.cpl.com.br

AGROCCAC AV. BRASIL 66 - V. CARVALHO
MARIA APARECIDA JAEN MURARI ME R. SERRA NEGRA 800 - JD JOQUEI CLUBIE
SUPERMERCADO MARQUINHO RUA JOSE FIORAVANTE BETTON 267/02 - QUINTINO FACCI II

012345678901 012345678901 012345678901 012345678901 Autenticação Mecânica

PEÇA PARA ALGUÉM DA SUA FAMÍLIA EMPRESTAR UMA CONTA DE LUZ. VAMOS AJUDAR VOCÊ A OBSERVAR E COMPREENDER OS DADOS

1ª PARTE: contém os dados de cadastro da sua família - nessa parte, por exemplo, fica um código muito importante, que é o Número de Instalação / SEU CÓDIGO. Por meio desse código é possível a CPFL localizar, em menos de segundos, todas as informações de consumo da sua residência.

2ª PARTE: começa lá pelo meio da conta e é uma tabela que recebe o nome de DISCRIMINAÇÃO DA OPERAÇÃO. É a tabela de detalhamento e ações realizadas. É aqui que conseguimos saber de que forma nossa energia foi gerada, quanto pagamos por ela e por sua distribuição em determinado mês do ano.

Você vai perceber que a gente não paga somente pela energia elétrica utilizada, mas por um conjunto de outras ações que envolvem todo o universo da energia elétrica. O valor final da conta de luz é a soma de 5 itens:

ENERGIA

Uma parte do dinheiro vai para cobrir o valor da geração de eletricidade nas usinas elétricas.

TRANSMISSÃO

Ao mesmo tempo em que a energia é gerada, ela começa a viajar até onde vai ser usada. Essa viagem começa pelas torres de transmissão e chega até perto das cidades. Por isso, parte do dinheiro vai para cobrir os valores desse serviço.

DISTRIBUIÇÃO

A energia das torres de transmissão continua viajando, passa pela distribuidora e, então, segue para nossas casas.

ENCARGOS

Os encargos são valores que pagamos para tornar possível as atividades do governo nos setores elétricos.

TRIBUTOS

Os tributos são valores que sua família paga para o desenvolvimento do Brasil. São os recursos utilizados pelo governo federal, por exemplo.

O SIGNIFICADO DAS BANDEIRAS

Na discriminação da operação, às vezes também aparecem informações sobre as bandeiras vermelha, amarela e verde. Quanto mais poluente e prejudicial ao meio ambiente for a geração da energia, se adicionam as bandeiras vermelha e amarela e mais cara a energia elétrica ficará. E, se ela está mais cara, é muito importante você e sua família economizarem, não acha?

BANDEIRA

CONDIÇÕES DA GERAÇÃO DE ENERGIA

VERDE

Condições favoráveis para geração da energia elétrica. Está chovendo o suficiente e os rios estão cheios. O impacto desse tipo de geração de energia é enorme, mas restrito a área de construção da usina.

AMARELA

Condições menos favoráveis para geração da energia elétrica. Não está chovendo muito e parte da geração da nossa energia elétrica tem um impacto maior no meio ambiente de todo o planeta.

VERMELHA

Condições mais caras para geração da energia elétrica. Não está chovendo e toda geração de energia elétrica que chega até nossas casas impactou muito o nosso planeta.

ATENDIMENTO

PN

SEU CÓDIGO

CONTA MÊS

1234 567 89 00
www.cpfl.com.br

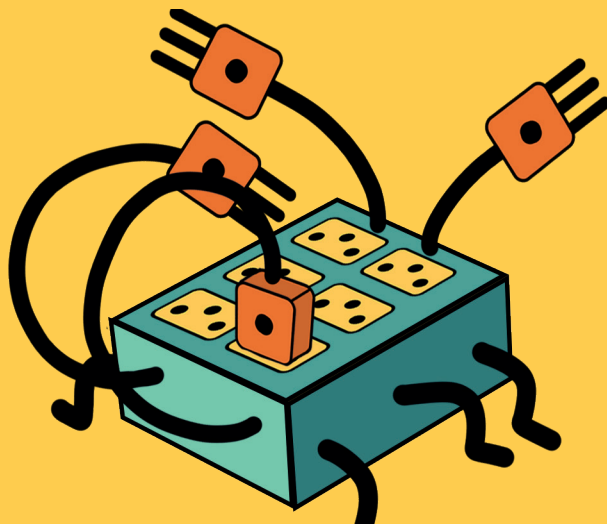
012345678

0123456789

MAI/2019

DISCRIMINAÇÃO DA OPERAÇÃO - RESERVADO AO FISCO

Cod. 115	Descrição da Operação Nº 012345678901	Mês Ref.	Quant. Faturada	Unid. Med.	Tarifa com Tributos R\$	Valor Total da Operação R\$	Base Cálculo ICMS R\$
0605	Consumo Uso Sistema [KWh] - TUSD	MAI/19	146,000	KWh	0,30938357	0,30938357	45,17
0601	Consumo Bandeira Verde - TE	MAI/19	146,000	KWh	0,35041096	0,35041096	51,16
0601	Adicional de Bandeira Amarela	MAI/19					0,79
	Total Distribuidora	MAI/19					
	DÉBITO DE OUTROS SERVIÇOS						
0607	Contrib. Custeio IP - CIP Municipal	MAI/19					



HISTÓRICO DE CONSUMO			kWh Dias		TARIFA ANEEL			EQUIPAMENTOS DE MEDIÇÃO / DATAS DE LEITURAS							
2019	MAI		146	32	Consumo	TUSD	TE	Nº	Energia	Leitura	Leitura	Fator	Consumo	Taxa de Perda	Leitura
	ABR		134	29	Consumo kWh	0,24526000	0,27776000								
	MAR		210	30											
	FEV		676	28											
	JAN		691	32											
2018	DEZ		740	31											
	NOV		715	29											
	OUT		1068	32											
	SET		987	31											
	AGO		723	31											
	JUL		614	30											
	JUN		558	30											
	MAI		574	31											

INDICADORES DE CONTINUIDADE DE FORNECIMENTO DE ENERGIA						
Para consulta dos indicadores acesse nosso site www.cpf.com.br						

INDICADORES DE CONTINUIDADE DE FORNECIMENTO DE ENERGIA

Para consulta dos indicadores acesse nosso site www.cpfl.com.br

3ª PARTE: é o histórico de consumo. Nessa parte você conseguirá observar, com muita atenção, o consumo durante o ano e assim saber em quais meses gastou mais ou menos energia elétrica.

Observar o histórico de consumo pode ajudar a entender onde e quando você conseguirá ajudar a sua família a ter novos hábitos no consumo. Observar a conta de energia elétrica sempre que possível é a forma mais rápida de se tornar eficiente!

4ª PARTE: é nessa parte que sua família consegue encontrar as informações sobre o valor final da conta e também por onde conseguem realizar o pagamento do valor devido à CPFL.

SABER LER UMA CONTA DE LUZ É ESSENCIAL PARA DESCOBRIR PONTOS IMPORTANTES DE COMO ECONOMIZAR E SER EFICIENTE!





AGORA QUE VOCÊ JÁ CONHECE PARA QUÊ E COMO FUNCIONA UMA CONTA DE LUZ, VAMOS FAZER UM QUIZ SOBRE A CONTA DE ENERGIA ELÉTRICA DA SUA CASA?

Observe atentamente a conta e responda as seguintes perguntas:

PERGUNTA	RESPOSTA
Qual o número de instalação/código da sua casa?	
Nessa conta de luz tem adicional de bandeira amarela ou vermelha? O que essa bandeira significa?	
Qual o mês de maior e menor consumo de energia elétrica da sua família?	
Qual o valor final da conta de energia elétrica?	

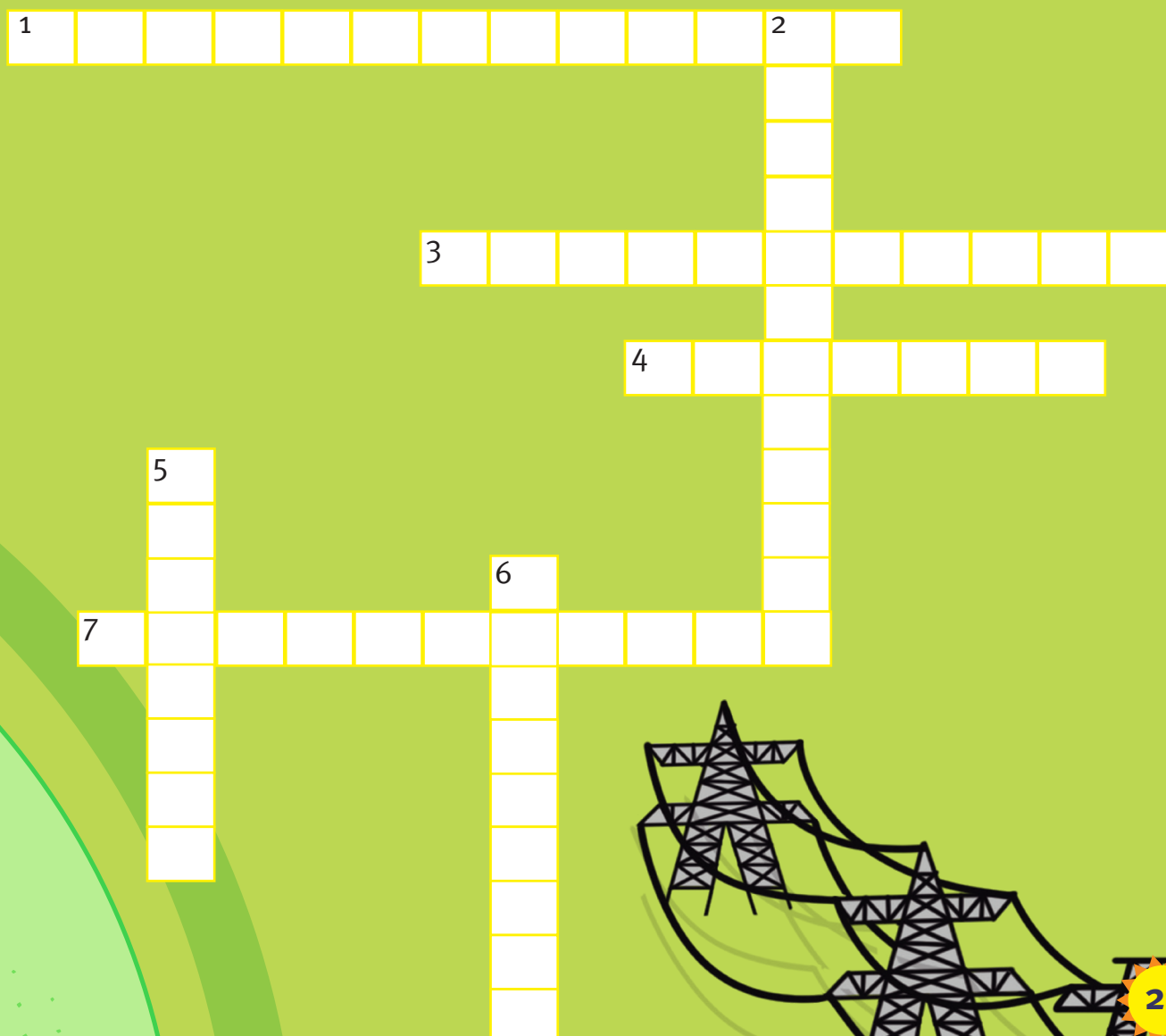
DEPOIS DE RESPONDER ESSE QUIZ VOCÊ JÁ PODE SE CONSIDERAR UM LEITOR DE CONTA DE LUZ! ESSE CONHECIMENTO SERÁ MUITO IMPORTANTE PARA AJUDAR A SUA FAMÍLIA ECONOMIZAR ENERGIA ELÉTRICA.



PALAVRAS ELÉTRICAS E CRUZADAS!

Vamos afiar ainda mais esses conhecimentos? Para isso, basta responder as palavras cruzadas abaixo:

Nº	POSIÇÃO	DESCRIÇÃO
1	Horizontal	Quando as condições para geração de energia elétrica estão favoráveis dizemos que estamos na...
2	Vertical	Quando a energia elétrica chega na minha cidade a CPFL é responsável pela sua....
3	Horizontal	Usar sem aproveitar bem é o mesmo que....
4	Horizontal	Manias de comportamento, costumes em relação ao uso da energia elétrica chamamos de...
5	Vertical	O conjunto de ações que faz com que a energia chegue na sua casa chamamos de....
6	Vertical	Quando eu preciso consultar o consumo de energia elétrica da minha casa em outros meses do ano, eu procuro pelo.....
7	Horizontal	A energia elétrica viaja até minha cidade através das torres nas estradas. Chamamos esse processo de...



O QUE É O SELO PROCEL?



Também existe outro jeito de ajudar sua família a se tornar mais eficiente no consumo de energia elétrica. E é através da **OBSERVAÇÃO** de um selo chamado de **SELO PROCEL**.

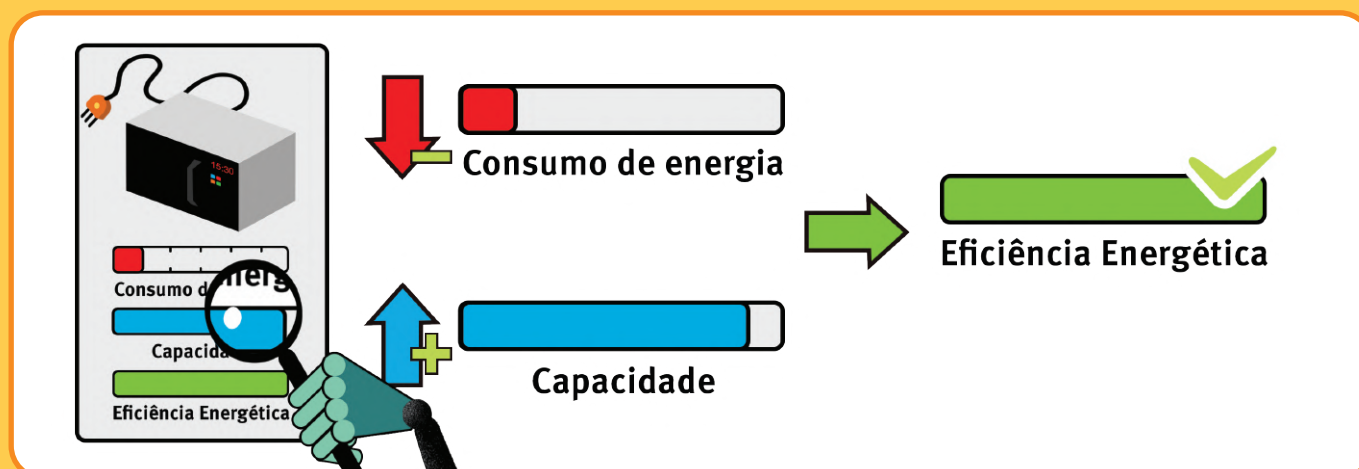
O SELO PROCEL AJUDA AS PESSOAS A COMPRAREM EQUIPAMENTOS ELÉTRICOS MAIS EFICIENTES.



Todo equipamento elétrico vem com esse selo, que o classifica em sete categorias, de A a G. Cada categoria corresponde a um nível de eficiência energética, sendo o equipamento classificado como A o nível mais eficiente e o equipamento classificado como G o menos eficiente. Essa informação de A ao G aparece na forma de cores do verde ao vermelho. Sendo a cor verde para os mais eficientes e a cor vermelha para os menos eficientes.



Oh, não! Precisamos ajudar a comunidade a encontrar os equipamentos que menos gastam energia e são mais eficientes e assim evitar que os Desperdícios se espalhem mais ainda! Veja o quadro abaixo:



Agora observe e leia atentamente cada uma das perguntas para responder. Boa sorte!

- 1** A mãe do Gabriel precisa comprar um novo micro-ondas. Qual a melhor escolha das três opções apresentadas pelo vendedor?



Consumo de energia

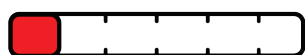


Capacidade



Eficiência Energética

A



Consumo de energia



Capacidade



Eficiência Energética

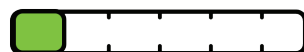
B



Consumo de energia



Capacidade



Eficiência Energética

C

- 2** Queimou uma lâmpada na casa da Manu. E agora qual é a opção que consome menos energia e ainda contribui para o meio ambiente?



Consumo de energia



Capacidade



Eficiência Energética

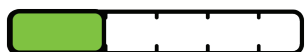
A



Consumo de energia

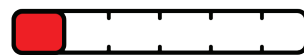


Capacidade



Eficiência Energética

B



Consumo de energia



Capacidade



Eficiência Energética

C

- 3** A máquina de lavar da casa da vizinha está consumindo muita energia elétrica e tem muitos Desperdícios por lá. Qual máquina de lavar devemos indicar para ela comprar?



Consumo de energia



Capacidade

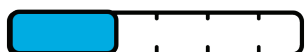


Eficiência Energética

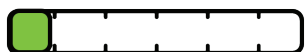
A



Consumo de energia



Capacidade



Eficiência Energética

B



Consumo de energia



Capacidade



Eficiência Energética

C

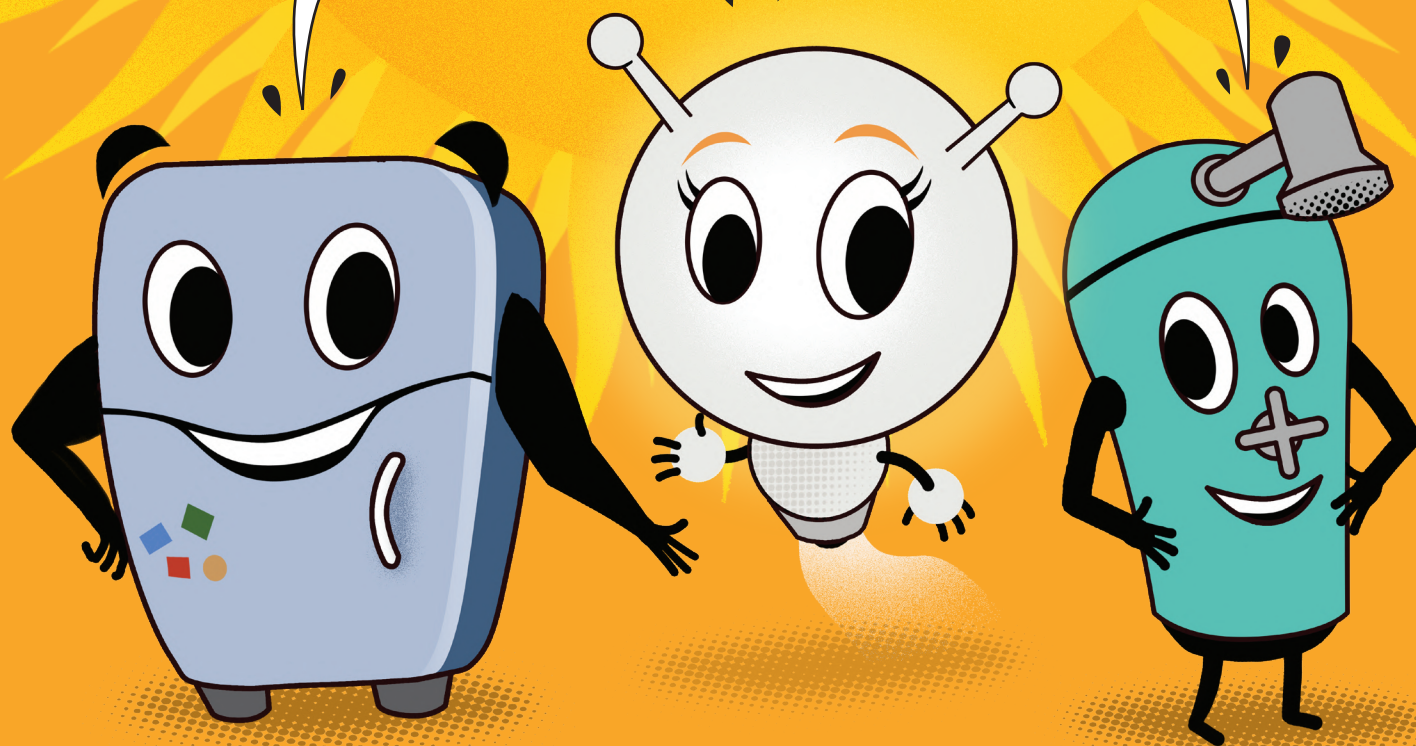
MISSÃO 1

PONDO EM PRÁTICA

OBJETIVO:

PLANO DE AÇÕES PARA O CONTROLE DA ENERGIA EM CASA

TEMOS BOAS NOTÍCIAS!
DESCOBRIMOS QUE QUANTO MAIS AÇÕES VOCÊ
E SUA FAMÍLIA DESENVOLVEREM PARA GASTAR
MENOS ENERGIA ELÉTRICA, MAIS ENFRAQUECIDOS OS
DESPERDÍCIOS FICARÃO. CONTAMOS COM VOCÊ!



HORA DE FAZER TODOS OS LEVANTAMENTOS E APONTAMENTOS COM O QUE APRENDEU ATÉ AQUI!

Chegou o momento de ligarmos na potência máxima as nossas anteninhas dos sentidos para ajudar a nossa família a economizar o máximo de energia elétrica. Para isso, vamos começar a pensar sobre o assunto, fazendo a reflexão a seguir:

Pergunta	Sim	Não	Observações importantes
Existem muitos aparelhos conectados na tomada mesmo quando não tem ninguém usando? Eles precisam mesmo ficar ligados o tempo todo?			
Existem muitos aparelhos ligados numa mesma tomada?			
Existe alguma lâmpada na sua casa que fica ligada o tempo todo? É possível utilizar luz solar nesse espaço?			
Na sua casa o ferro elétrico é muito utilizado? Qual a frequência? É possível mudar isso?			
Os celulares da sua família ficam conectados na tomada a noite inteira? Isso é mesmo necessário?			
Na sua casa a máquina de lavar está sempre ligada? É possível sugerir que seja utilizada com menos frequência?			

Agora, queremos saber o que você observou em relação a possíveis desperdícios que podem ser evitados. Lembre-se, qualquer pequena mudança pode fazer toda diferença!

Quais mudanças eu vou propor para economizarmos energia elétrica em minha casa?		
Local	O que será feito	Pessoa responsável
cozinha	fechar bem a geladeira	todos da casa

MISSÃO 2

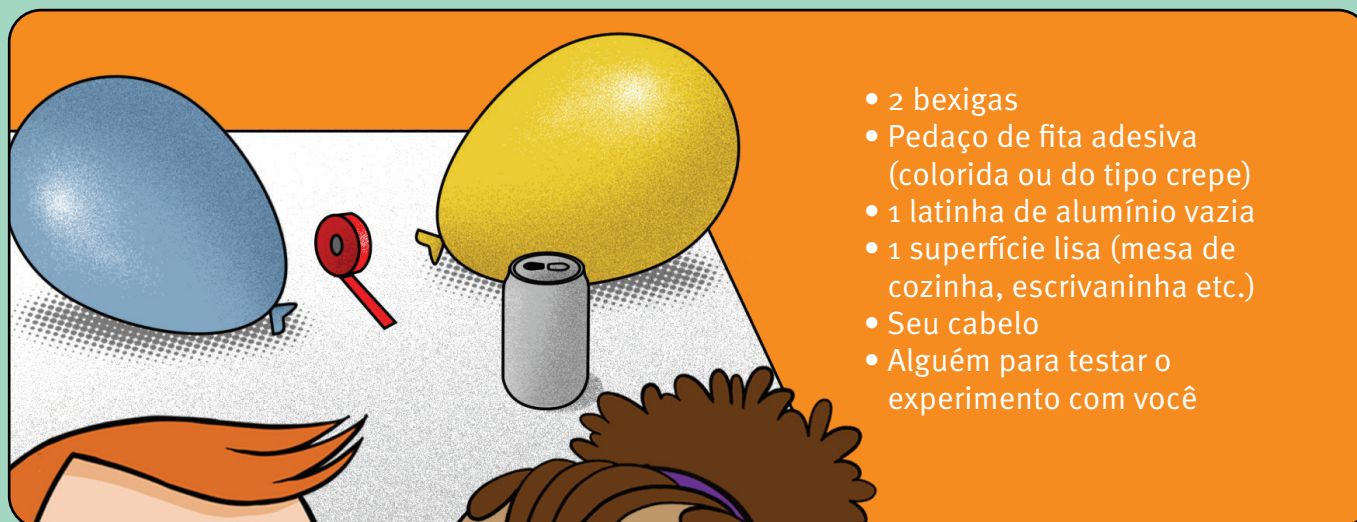
EXPERIMENTO CIENTÍFICO

OBJETIVO:

**CONSTRUIR UM EXPERIMENTO
E OBSERVAR
SEU FUNCIONAMENTO**



Para observar o comportamento da energia, iremos construir um ringue elétrico!
O que vamos precisar?



Preparação

1º passo: Encha as duas bexigas e amarre as pontas. Reserve-as.

2º passo: Corte três pedaços de fita com o mesmo tamanho. Cole os três pedaços na superfície lisa, de forma paralela, com uma boa distância entre eles, uns 30 centímetros. A fita do meio será a largada e as das pontas as chegadas de cada time, como na imagem.

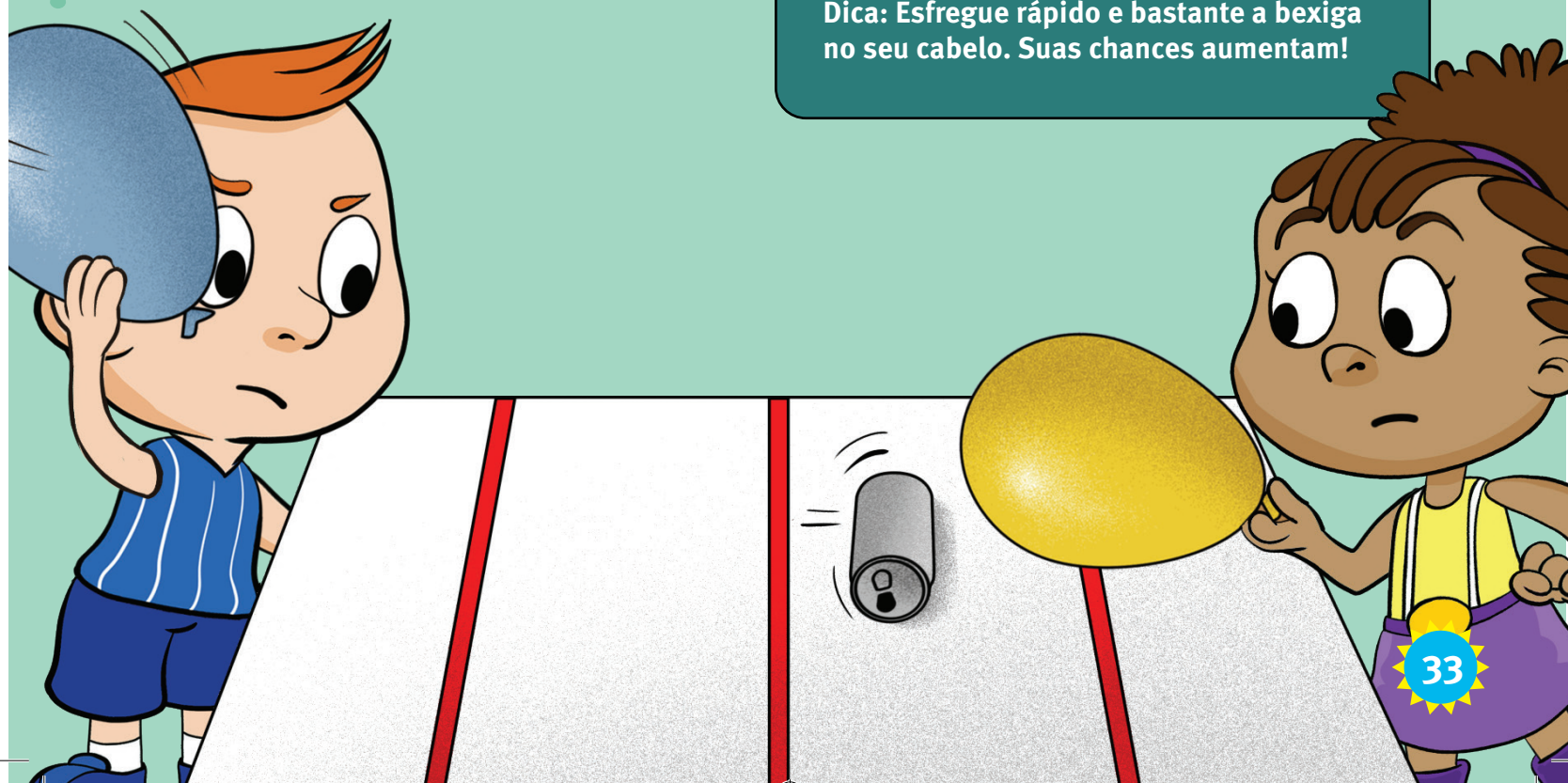
3º passo: Posicione a latinha de alumínio na fita que marca a largada, a fita do meio.

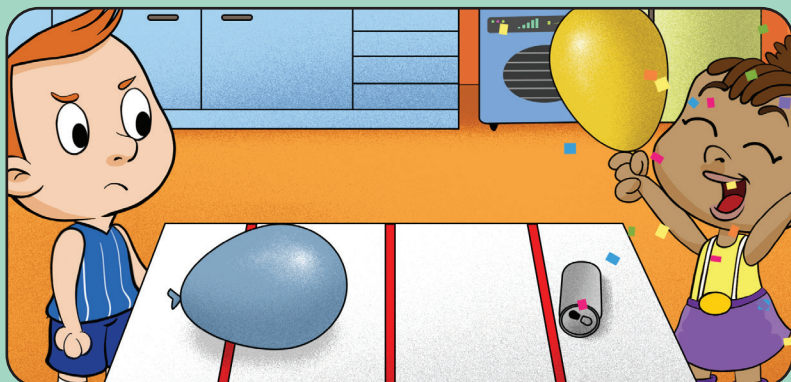
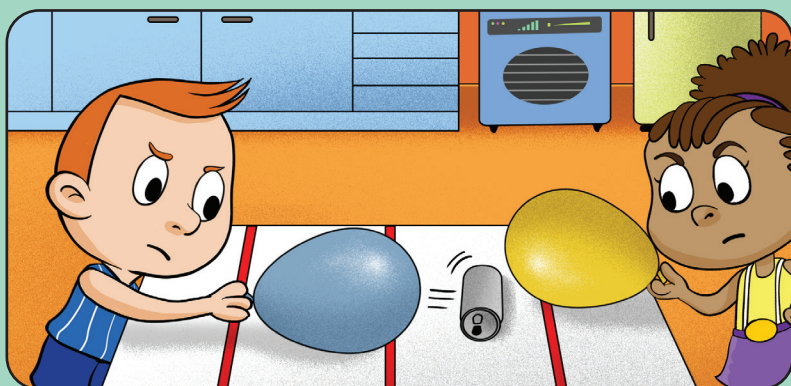
Vamos experimentar?

Chame quem vai brincar com você e explique as instruções: cada um vai pegar uma das bexigas cheias, friccioná-la no próprio cabelo e aproximá-la da latinha. Essa aproximação da bexiga vai fazer a latinha se movimentar.

Não vale mexer nem encostar na latinha, somente aproximar a bexiga depois de friccionar no cabelo. Vence quem conseguir levar a latinha para o outro lado primeiro.

Dica: Esfregue rápido e bastante a bexiga no seu cabelo. Suas chances aumentam!





Como o ringue elétrico funciona?

Agora que você já se divertiu muito com seu ringue elétrico, chegou o momento de contar como você acha que ele funciona.

O que você acha que acontece no seu experimento? Por que a latinha se movimenta quando você aproxima a bexiga que esfregou no cabelo? Será que é mágica? Observe atentamente todos os passos. Será que tem energia no seu cabelo? Será que tem energia na bexiga? Anote todas as suas explicações!

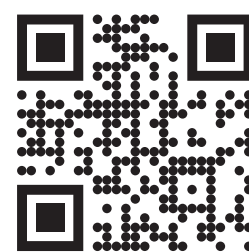
Eu observei que...

Nome: _____

Série: _____ Turma: _____



AGORA,
FOTOGRAFE SUA
RESPOSTA E ENVIÉ PARA
SEU PROFESSOR.
VOCÊ PODE ENVIAR POR
E-MAIL OU WHATSAPP.



Para mais jogos e passatempos relacionados ao projeto CPFL nas Escolas
<https://www.cpflnasescolas.com.br/EnergiaEmJogo/MenuJogos/index.html>

ATENÇÃO AOS RISCOS!

Você sabia que quando estamos utilizando energia elétrica, sempre devemos ter cuidado e atenção aos riscos de acidente?

Vejam algumas situações que nunca devem ser esquecidas:

- 1** Nunca troque lâmpadas com os pés descalços ou molhados. Isso pode ocasionar um choque elétrico! O correto é desligar a energia elétrica e trocar.
- 2** Não ligue muitos aparelhos ao mesmo tempo numa mesma tomada usando benjamins, tês ou régua. Esse tipo de sobrecarga pode causar um incêndio, uma vez que nos cabos percorre também um pouco de energia térmica, e com o acúmulo de tomadas, podem sobreaquecer e pegar fogo.
- 3** Mantenha os equipamentos elétricos DISTANTES da água. Lembre-se que a água é um bom condutor de eletricidade e pode causar um curto-circuito no equipamento.
- 4** Não mude a temperatura do chuveiro durante o banho. Não faça também consertos elétricos com objetos ligados e improvisados. E se sua casa tem crianças pequenas, cubra as tomadas com protetores para evitar choques.
- 5** Nunca empine pipa perto de fios da rede elétrica. Se sua pipa ficar presa nos fios não tente tirá-la! Pense que aquele fio da rede elétrica é responsável por enviar energia para todas as casas. É muita energia elétrica ali. Nunca use linha chilena na sua pipa, isso porque ela possui em sua composição alumínio que é um condutor de eletricidade, e pode dar um choque enorme em você!
- 6** Nunca suba numa árvore que está próxima a rede elétrica na rua. Se os fios foram colocados lá no alto para nos proteger é importante que a gente não tente de jeito nenhum se aproximar deles, ok?
- 7** Se você encontrar algum fio da rede elétrica rompido na rua – afaste-se dele e peça para algum adulto entrar em contato com a CPFL, que fará todo o conserto.

COMPARTILHE ESSAS INFORMAÇÕES SOBRE USO SEGURO DA ENERGIA ELÉTRICA COM O MAIOR NÚMERO DE AMIGOS, FAMILIARES E COMUNIDADE, OK?



FOI UMA JORNADA ENORME

DE DESCOBERTAS, NÃO ACHA?

Esperamos que essa experiência tenha sido recompensadora para você!

E que você tenha aprendido de onde vem tanta energia para o nosso planeta. Siga observando o mundo a sua volta e como a energia aparece em tudo o que observa. É importante que você também siga utilizando energia elétrica com responsabilidade.

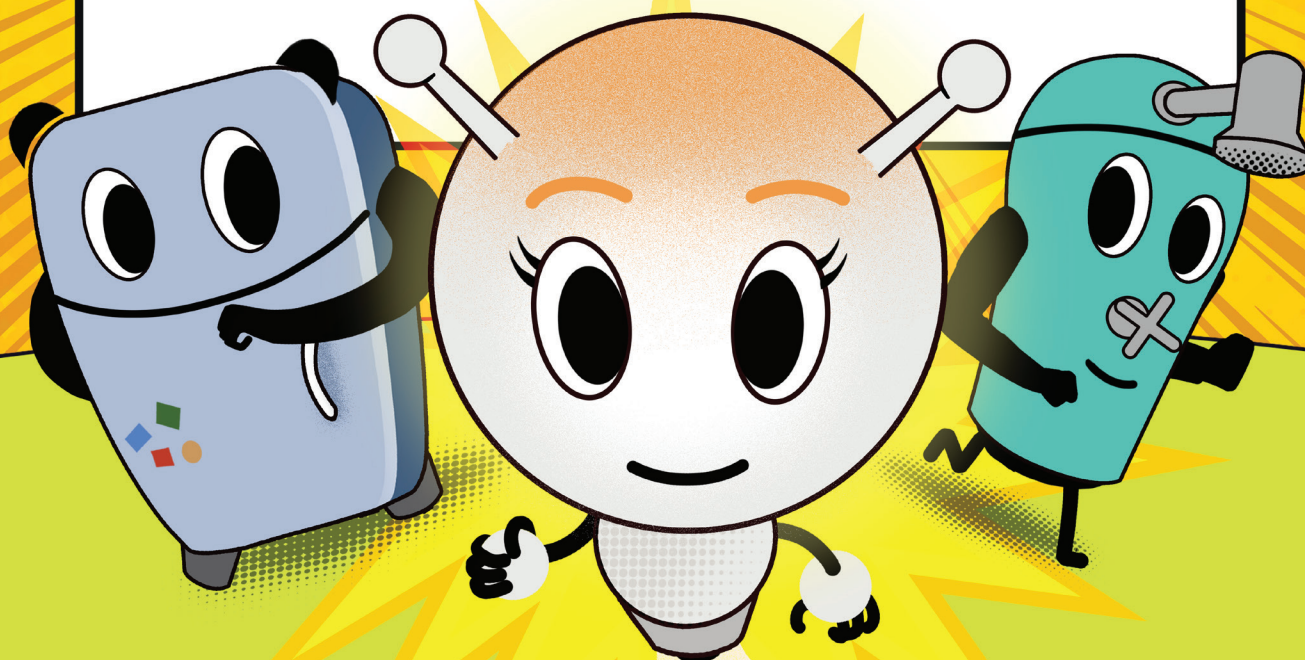
CERTIFICADO ECONOMIX

Certificamos pelo presente que

Completou com mérito todas as fases
e missões deste almanaque.

Data

Assinatura



FICHA TÉCNICA

Realização

Instituto Crescer em parceria com a CPFL

Direção Técnica do Instituto Crescer

Dra. Luciana Allan

Gestão do Projeto da CPFL Energia

Letícia Dotta Rech

Gestão de Parcerias Institucionais Instituto Crescer

Fábio Stefanini

Gestão de Portfólio Instituto Crescer

Me. Nayara Romero

Gestão do Projeto do Instituto Crescer

Natália Zanni

Elaboração de Conteúdo

Bernardo Gonzales

Direção Criativa

Luciana Tenório

Apoio Técnico

Alexsandra Lucena
Bruno Pereira

Revisão Técnica

Natália Zanni
Me. Nayara Romero
Fábio Stefanini
Dra. Luciana Allan

Revisão Ortográfica

Rosa Vítolo

Projeto Gráfico

Sylvain Barré

Capa e Diagramação

Sylvain Barré

Somos a CPFL Energia, uma das maiores empresas do setor elétrico brasileiro e com mais de 100 anos de história. Atendemos 9,6 milhões de pessoas e estamos entre as líderes no segmento de energias renováveis de fontes hidrelétrica, solar, eólica e biomassa. Sabendo o papel crucial que o setor energético tem em relação ao futuro do planeta, assumimos nossa responsabilidade de garantir que os clientes utilizem com inteligência esse recurso tão precioso. E é por isso que estamos aqui. Somando a nossa energia com a sua para difundir o uso inteligente, consciente e seguro da energia elétrica.

Até agora, o programa CPFL nas Escolas visitou 63 municípios, 950 escolas municipais e estaduais, além de 4.517 professores, e capacitou 151.811 alunos.

Acreditamos que investir na educação e no potencial dos nossos estudantes é o caminho mais curto, rico e efetivo de transformar, para melhor, o nosso mundo.



ATIVIDADE DE AUTOAVALIAÇÃO

O que eu aprendi?

A gente trabalhou bastante com esse almanaque, não acha? A gente vai trabalhando, trabalhando, e às vezes nem se dá conta de todas as coisas novas que aprendeu e conseguiu realizar. É hora de olhar para trás e lembrar tudo que foi feito.

Meu nome: _____

O nome da minha escola: _____

E eu moro na cidade de _____

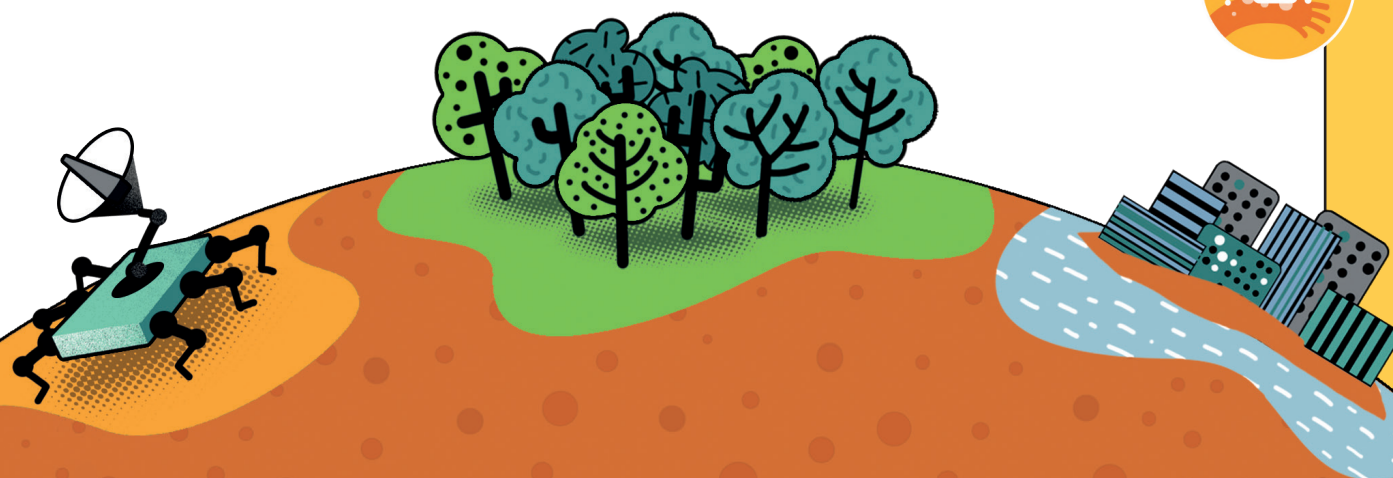
O nome da minha professor(a): _____

Eu aprendi que é muito importante observar porque: _____

Eu aprendi que energia elétrica é importante porque: _____

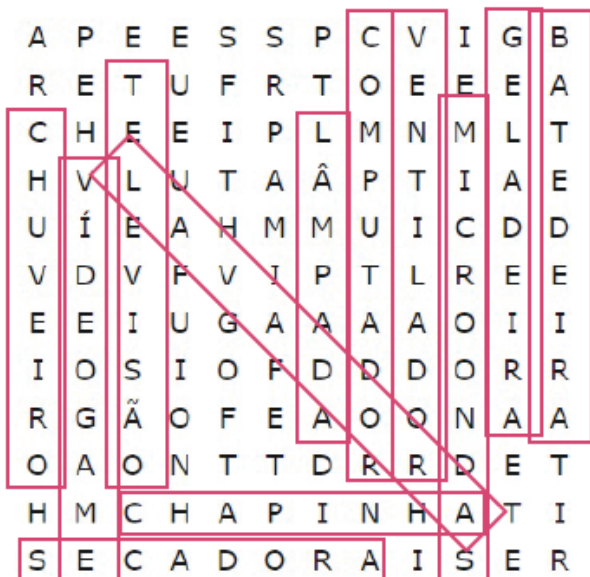
Eu observei que minha família desperdiçava energia elétrica ao: _____

Eu ajudei minha família a economizar energia elétrica sugerindo que: _____



RESPOSTAS DAS ATIVIDADES

Página 13 - Caça-palavras Elétrico



Página 27 – Palavras Elétricas

Horizontais

1. Bandeira verde
3. Desperdiçar
4. Hábitos
7. Transmissão

Verticais

2. Distribuição
5. Operação
6. Histórico

Página 29 – Selo Procel

- 1.B 2.C 3.A

Compartilhe com a gente suas impressões, vamos adorar saber tudo o que aprendeu até aqui!

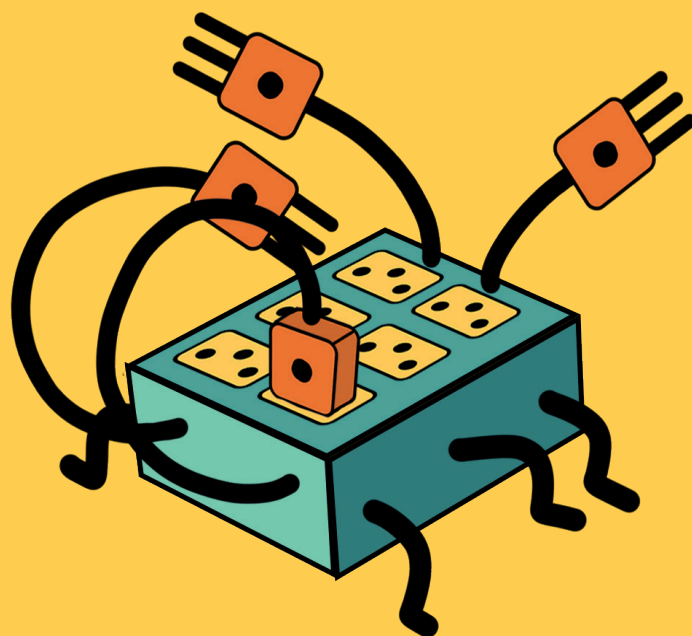
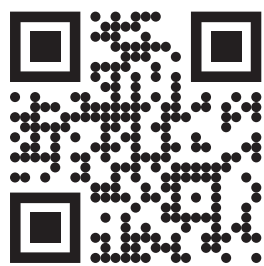
Basta tirar uma foto desta página de respostas e enviar para o whatsapp **(11) 97123-1396**

Se preferir você pode acessar o formulário de avaliação online e digitar tudo o que escreveu no seu almanaque! Você quem decide como quer compartilhar!

Para acessar o formulário:

contato@cpflnascolas.com.br

ou posicione sua câmera no QrCode



GRANDE MISSÃO

CHEGOU O MOMENTO MAIS ESPERADO
DE TODOS! CONTAMOS COM VOCÊ PARA
COLOCAR EM PRÁTICA TODAS AS SUAS
HABILIDADES DE OBSERVAÇÃO!



SUA MISSÃO: ACABAR DE VEZ COM OS DESPERDÍCIOS E O MAU USO DA ENERGIA ELÉTRICA.

Para isso faça um desenho ou produção sobre economia e eficiência no uso da energia elétrica. Roteiro de criação:

- 1** Pense em tudo o que observou e aprendeu sobre economia de energia elétrica e o que pode fazer na sua casa e para toda sociedade;
- 2** Imagine novidades tecnológicas que possam surgir a partir de novas descobertas científicas que promovam mais economia e eficiência energética;
- 3** Escolha a mensagem que gostaria de transmitir aos futuros terráqueos sobre a importância das nossas escolhas do presente;
- 4** Você pode se expressar de diversas formas: desenho, foto, colagem, maquete ou texto;
- 5** Utilize o espaço em branco na página seguinte para fazer sua proposta direto aqui no Almanaque;
- 6** Se tiver outras ideias e quiser fazer em outro suporte, pode fazer, desde que sua produção possa ser fotografada e postada nas redes sociais;

OS DESPERDÍCIOS
ENFRAQUECEM QUANDO
CONSUMIMOS ENERGIA DE
FORMA CONSCIENTE.

O desenho que você vai criar pode ajudar os adultos a terem a mesma responsabilidade que a sua, então capriche e compartilhe o máximo de informações através do desenho para que mais e mais pessoas economizem energia elétrica!



Meu nome:

O nome da minha escola:

O nome da minha cidade:

O nome da minha professor(a):

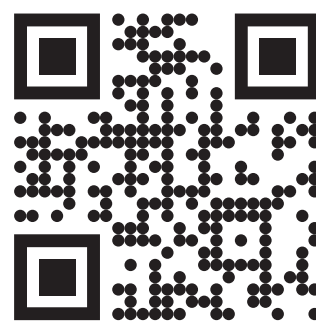


SIGA OS PASSOS PARA PARTICIPAR E CONCORRER A PREMIAÇÃO:

- 1** Tire uma foto da página do Almanaque com seu desenho ou produção;
- 2** Faça uma postagem nas redes sociais de sua preferência, pode ser TikTok, Instagram, Facebook, Snapchat, etc.
- 3** Coloque no texto do post:
 - Seu nome:
 - Nome da escola:
 - Nome do professor(a)
 - Cidade / Estado
- 4** Importante marcar seu post com a hashtag do projeto para que possamos acompanhar e selecionar as melhores produções: **#CPFLnasEscolas**

Regulamento:

www.cpflnasescolas.com.br/



PREMIAÇÃO

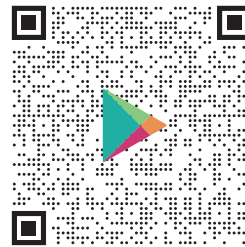
Kits super especiais semanais (mochila, squeeze, camiseta e boné)

Smartphones para os melhores desenhos do ano!



Entre para a Liga dos Economix e participe de uma aventura cheia de desafios. Sabe o que eles fizeram para combater os Desperdícios? Compartilharam com toda a vizinhança dicas de consumo consciente. Faça como eles e participe dessa Grande Missão! Contamos com você.

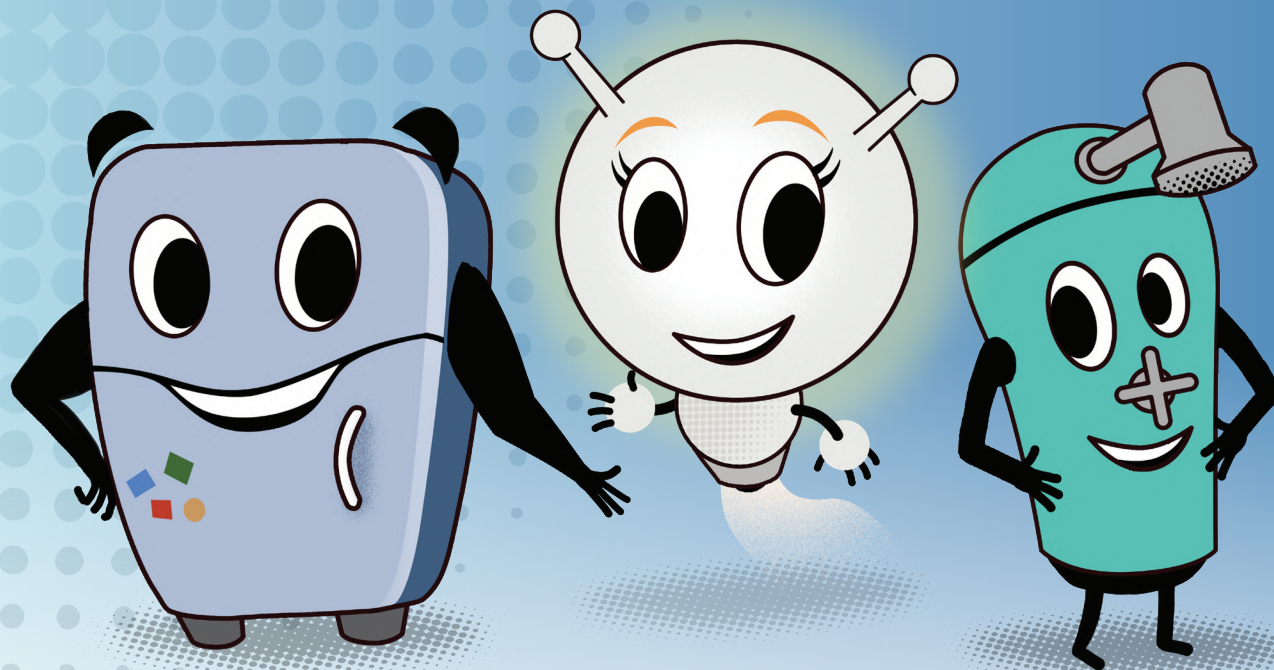
CPFL - ENERGIA EM JOGO
Ajude a Ledinha a economizar energia!



DISPONÍVEL NO
Google Play



Disponível na
App Store



INICIATIVA

E ANEEL
AGÊNCIA NACIONAL DE ENERGIA ELÉTRICA

Programa de Eficiência Energética - PEE

CPFL
ENERGIA

cpfl piratininga

cpfl paulista

REALIZAÇÃO


instituto
crescer